

# 忠县三峡橘乡田园综合体

## “绿水青山就是金山银山”实践创新基地

### 建设规划（2022-2026年）

党的十八大以来，“两山”理论作为我党积极探索经济规律、社会规律和自然规律的认识升华，上升为全党的意志，实现了从发展理念和方式到执政理念和方式的深刻转变。2018年，中共中央、国务院在《关于全面加强生态环境保护坚决打好污染防治攻坚战的意见》中明确提出“推进‘绿水青山就是金山银山’实践创新基地建设活动”。“绿水青山就是金山银山”实践创新基地（以下简称“‘两山’基地”一二三产业融合）建设是贯彻落实习近平生态文明思想和党中央、国务院关于生态文明建设决策部署的重要举措和抓手，发挥了践行习近平总书记“绿水青山就是金山银山”理念实践探索的平台和载体作用。

三峡橘乡田园综合体地处忠县西部，总面积18.6平方公里，涉及新立、双桂两个镇10个村（社区），是全国首批、三峡库区和重庆市唯一国家级田园综合体试点项目。经过近五年的努力，三峡橘乡田园综合体已发展特色高效农业基地2万亩、现代柑橘观光基地1.5万亩，完成10万吨橙汁加工生产线技改，建成柑橘皮渣加工厂、“忠橙”商品化处理生产线，形成“从一粒种子到一杯橙汁再到皮渣综合利用”的完整产业链，柑橘产业实现从“榨干吃尽”到“一网打尽”高质量发展。同时，以观光游

览、休闲度假、采摘体验等为特色的“柑橘+休闲观光”，以研学旅游、科普教育等为抓手的“柑橘+文化旅游”，以马拉松、山地自行车等赛事为核心的“柑橘+体育健身”等产业发展迅速，实现了农文旅有机融合，走出了一条经济发展的“高素质”与绿水青山的“高颜值”相得益彰的“忠橙”田园路径，形成以“+生态”和“生态+”多业态融合为主体的“复合业态”型“两山”转化模式，为乡村振兴践行“两山”理论，实现经济绿色高质量发展提供了宝贵借鉴。

为全面推动忠县三峡橘乡田园综合体“两山”基地建设，启动编制《重庆市忠县三峡橘乡田园综合体“绿水青山就是金山银山”实践创新基地建设规划（2022-2026年）》，充分发挥三峡橘乡田园综合体的资源优势、生态优势，系统谋划未来5年的发展思路、总体目标，以厚植绿水青山、壮大金山银山、夯实“两山”转化通道为重点，打通“绿水青山”与“金山银山”的双向转化路径，持续改善生态环境质量，持续打响“忠字号”品牌，将三峡橘乡田园综合体建设成为三峡库区践行“两山”理念的标杆，奋力谱写“产业兴、生态美、百姓富”高质量发展新篇章。

## **第一章 “两山”基地建设的基础及形势**

### **第一节 “两山”基地建设已有的成效**

生态环境保护工作基础扎实，守住了橘乡绿水青山。近年来，

全县上下深入践行“绿水青山就是金山银山”理念，坚持共抓大保护、不搞大开发，坚决打好污染防治攻坚战，切实筑牢长江上游重要生态屏障。一是污染防治攻坚战取得阶段性胜利，守护了三峡橘乡田园综合体的蓝天、碧水、绿地、净土。2021年，环境空气质量<sup>1</sup>优良天数比例达到95%，大气主要污染物PM<sub>10</sub>、PM<sub>2.5</sub>、SO<sub>2</sub>、NO<sub>2</sub>和CO浓度分别为43μg/m<sup>3</sup>、27μg/m<sup>3</sup>、13μg/m<sup>3</sup>、20μg/m<sup>3</sup>和0.8mg/m<sup>3</sup>，达到了环境空气质量二级标准，其中PM<sub>10</sub>、PM<sub>2.5</sub>年均浓度下降明显，较2017年分别下降24.56%、40%；地表水水质<sup>2</sup>达到或优于Ⅲ类水的比例均为100%；集中式饮用水水源地<sup>3</sup>水质达标率均为100%；地下水水质<sup>4</sup>达到或优于Ⅲ类水的比例均为100%；境内无污染地块、无污染耕地。二是加快补齐污染治理设施短板，完成新立镇污水处理厂技改及配套管网改扩建工程，配套建设三格式化粪池、污水管网、生活垃圾收运设施等，农村生活污水、生活垃圾收集处理率大幅提升。三是农村面源污染治理进展顺利，实施化肥农药减量增效行动，组织专家深入分析配方肥需求，制定主要农作物施肥配方，引导农业技术服务企业与农业生产新型经营主体开展统测、统配、统用技术服务，大力推行有机肥替代化肥、测土配方施肥、统防统治、绿色防控等先进技术；加强畜禽水产养殖污染治理，开展畜禽养殖、水产养殖基础调查，完成禁养区、限养区、适养区划分，推进畜禽养殖场沼气池、沼液池建设运营，畜禽养殖粪便得到了有效处理。四是生态保护修复成效显著。过去几十年，在水利、林业、农业

---

<sup>1</sup>采用忠县现有的市控监测点位数据。

<sup>2</sup>采用县控水环境功能区监测点位—大沙河龙滩河新立饮用水源区的水质。

<sup>3</sup>采用三峡橘乡田园综合体供水水源地水质（忠县新立镇龙滩河狮子供水站水源地、忠县新立镇大沙河派森百橙汁加工厂水厂水源地）。

<sup>4</sup>采用忠县新立镇跃进煤矿水质。

等部门的带领下，新立镇、双桂镇大力发展柑橘产业治理水土流失；常态化开展石堰河、青龙湖等河湖清漂和河岸垃圾清理工作，完成青龙湖及其下游河道淤泥、护岸护坡、沿岸绿化等整治。五是农村人居环境改善提升群众幸福感和获得感。实施道路改造、水体整治、厕所革命、垃圾处理、污水处理、绿化、照明、便民八大工程，开展“三清五化八改”行动，“山野一栋房、房前一口塘、房后一片林、周边一块地”的“乡村奢侈品”在这里体现得淋漓尽致。

一二三产业融合发展，“两山”转化成效突出。近年来，忠县紧抓发展机遇，善谋善为、善作善成，完整、准确、全面贯彻新发展理念，找准切入点、着力点、发力点，在三峡橘乡田园综合体坚持以柑橘产业为基础的农文旅深度融合发展。一是规划引领高起点谋划高标准建设。在农业农村部 and 市委、市政府的领导下，在市农业农村委的精心指导下，三峡橘乡田园综合体坚守姓农为农，围绕“一镇三廊四区”的空间规划布局，打造集循环农业、创意农业、农事体验于一体的田园综合体，成为了全国首批、三峡库区和重庆市唯一国家级田园综合体试点项目，建成了21.3公里田园马拉松廊道、6公里橘乡人家风情廊道、10公里青龙湖慢行廊道、95公里田间道路等基础设施；建成了高速路服务区特色出口、特色商业街、游客集散中心、柑橘产业国际协同创新中心、柑橘交易中心、柑橘大数据中心、智慧柑橘研究中心、橘源里の糖果小镇主题民宿等配套设施。二是构建了从“优良品种选育→苗木培育→高标准果园建设→NFC橙汁加工→皮渣综合

利用”的完整柑橘产业链。培育了橙汁加工厂，实现年加工鲜果柑橘5万吨，生产橙汁2万吨，建成当前亚洲最大的鲜冷橙汁加工基地，不仅让橘乡橘农受益，更示范带动了忠县果农通过种植柑橘实现增收致富。三是“柑橘+乡村旅游”激发了农村发展新活力。建成了青龙湖湿地、橘乡荷海、桃李梦园、稻梦空间等观光景点，橘乡荷海等柑橘旅游景点远近闻名，春夏橘园花果同树、“父子”两代同堂成功吸引了市内外游客到来，三峡橘乡田园综合体已成为忠县旅游的重要景点之一，也成为农文旅融合发展的精品典范；同时因地制宜、创新思路、差异化发展，统筹自然生态、人文历史等要素发展乡村旅游，坚持客观需求导向，以农业产业为结合点，吸纳社会资本参与，走好走实农文旅深度融合发展的路子，取得了良好的经济效益和社会效益。四是“柑橘+体育健身”助力了当地经济发展。田园马拉松将运动的趣味性与柑橘飘香的田园风光结合，2019、2021派森百三峡橘乡田园马拉松不仅吸引了马拉松爱好者参赛，同时也带动了忠县县内、周边区县、重庆主城等游客来到这里游玩。五是“互联网+”等新业态发展迅速。三峡橘乡田园综合体以柑橘为主导产业，在现有的产业功能基础上延伸传统产业功能，对接“互联网+”搭建产业平台，建设“互联网+”游客接待中心、“互联网+”柑橘交易展示中心、“互联网+”柑橘技术培训中心、“互联网+”文化创意中心，打造了一批产业特色鲜明、经济效益显著、示范带动有力的新型农业、农副产品加工业形成的特色产业带、产业链，积极

培育壮大龙头企业，带动产业集聚发展，走出一条以龙头企业带动农业产业化、以农业产业化引领农业现代化发展的路子。

创新体制机制，高质量发展推动“两山”转化。近年来，三峡田园综合体在生态文明体制改革、农业农村经济发展改革等方面积极探索。一是生态文明绩效评价考核制度得到严格落实。全面落实《忠县生态环境保护责任清单》，严格履行生态文明建设“党政同责、一岗双责”要求，健全完善“管发展必须管环保、管生产必须管环保、管行业必须管环保”的生态环境保护工作责任体系。二是建立利益联结机制促进了农民增收致富。全面推进“三变改革”，做实集体经济“定盘星”。打造村集体资产管理平台，通过财政资金直接支持、集体资产评估作价、财政补助资金股权化改革等方式发展集体经济，全部消除农村集体经济“空壳村”。探索农文旅融合发展、龙头企业帮带、劳务合作、配套服务等多种发展模式。三峡橘乡田园综合体已发展新型农业经营主体 52 家，带动农户 5000 余户。“龙头企业+合作社+基地”“龙头企业+农户+基地”等产业化发展模式不断成熟。园区管理、采摘、加工运输、休闲农业、乡村旅游等为进一步促进项目区农民生产生活的转型升级、增收致富提供了机会。三是科技创新平台建设助推了“两山”转化步伐。“十三五”以来，借助“智慧忠州”的打造，三峡橘乡田园综合体大力推进柑橘国际协同创新中心、全国柑橘交易中心建设，建立完善了智慧农业大数据系统，实现了数字经济和实体经济深度融合，充分运用 5G 网络、物联

网技术建设农业大数据系统，让农业生产用地、品种种植分布、生长、产量预估等情况及时数据化，为政府发展规划、农产品安全、农产品供销、企业投资兴业等提供有效支持。

## 第二节 “两山”基地建设面临的机遇

党中央的高度重视，全国“两山”基地建设和生态经济发展的丰富实践经验，为忠县三峡橘乡田园综合体“两山”基地建设指明了路线图。“绿水青山就是金山银山”是习近平总书记统筹经济发展与生态环境保护作出的重要论断，是习近平新时代中国特色社会主义思想的重要组成部分，事关中国未来的重要战略思想，为新时代推进生态文明建设、实现人与自然和谐共生提供了根本遵循。“绿水青山就是金山银山”实践创新基地建设是贯彻落实习近平生态文明思想和党中央、国务院关于生态文明建设决策部署的重要举措和抓手，发挥了践行习近平总书记“绿水青山就是金山银山”理念实践探索的平台和载体作用。近年来，随着生态文明体制改革不断深化，党中央、国务院及国家各部委密集发布了多项涉及生态保护补偿、生态产品价值实现、绿色金融、农业绿色发展等助推“两山”转化的政策措施相关文件，为“两山”基地建设指明了正确的方向和科学的道路。自2017年以来，全国已命名五批共计136个“两山”基地。这些地区依托生态资

源发展生态经济、推动绿色高质量发展方面具有良好基础，在探索转化有效路径、形成特色转化模式和长效保障机制等方面走在全国前列，其凝练总结的多种类型的“两山”转化路径更是提供了无数鲜活的样板，为忠县三峡橘乡田园综合体“两山”基地建设提供丰富经验借鉴。

重庆加快建设山清水秀美丽之地，为忠县三峡橘乡田园综合体建设“两山”基地注入了源动力。习近平总书记对重庆提出营造良好政治生态，坚持“两点”定位、“两地”“两高”目标，发挥“三个作用”和推动成渝地区双城经济圈建设等重要指示要求。加快建设山清水秀美丽之地，筑牢长江上游生态屏障，努力在推进长江经济带绿色发展中发挥示范作用是习近平总书记赋予重庆的确保三峡库区生态安全和保护长江母亲河的重大历史使命，为重庆新时代发展定向导航。“十四五”乃至今后很长一段时期，市委、市政府将持续坚持以生态优先、绿色发展为战略导向，深入打好污染防治攻坚战，全面推进生态文明建设，加快建设山清水秀美丽之地，为忠县三峡橘乡田园综合体持续立足“田园”本质，挖掘以柑橘为主导资源特质，塑造特色化、品质化的产品，做好农业、文化、旅游“综合”文章，推进“两山”基地建设提供了坚实的保障。



忠县实施“双特”发展思路<sup>5</sup>，高水平打造“三峡库心·长江盆景”为忠县三峡橘乡田园综合体建设“两山”基地确定了优先序。“生态优先、绿色发展”和“共抓大保护、不搞大开发”始终是忠县县域经济发展的主旋律。忠县不断转变发展方式，加快推进产业生态化、生态产业化，全县高质量发展的生态本底越筑越牢固。近年来，在县委、县政府的坚强领导下，忠县立足资源禀赋和产业基础，坚定不移护生态、因地制宜谋发展，统筹产业兴、生态美、百姓富有机统一，努力加快建设特色产业基地、山水宜居之城、生态文明建设示范区、城乡融合发展示范区、“两群”绿色协同发展示范区。三峡橘乡田园综合体是全国18个国家级田园综合体之一，也是忠县实施乡村振兴战略的重要抓手，是忠县绘就“一兴四美·七彩大地”乡村美景的代表作，是忠县实施“双特”发展思路、高水平打造“三峡库心、长江盆景”的着力点。全县上下将推动“两山”基地建设写入政府工作报告，高度重视、积极推进，持续实施乡村振兴战略、扎实抓好重点、补齐短板，推动农业全面升级、农村全面进步、农民全面发展，推动形成全民自觉践行打“山水牌”、吃“绿色饭”、走“生态路”的良好氛围，打造乡村振兴新样本，走出一条惠民富民的绿色发展之路。

---

<sup>5</sup>大力发展特色产业集群、加快建设特色中等城市。

### 第三节 “两山”基地建设面临的挑战

柑橘和相关产业发展，对农村资源环境带来一定挑战。近年来，忠县上下齐心协力切实打好打赢污染防治攻坚战，突出生态环境问题得到整治，生态环境质量总体改善，但仍有短板。随着橘乡经济发展，生态环境持续改善的压力也逐渐增加，主要体现在：一是农业面源污染问题不容忽视，三峡橘乡田园综合体是以柑橘产业为主导，耕地、园地面积占比达到 88%，在生产过程中农药、化肥的施用也会对水体、土壤生态环境造成一定的压力。二是三峡橘乡田园综合体范围内无大江大河过境，在柑橘种植、旅游发展等方面水资源需求量较大，石堰河、青龙湖等水体将面临着水资源短缺与水环境污染双重压力。三是原外出务工农民返乡创业，常住人口数量预计会逐渐增加，伴随村民自身的消费和生活水平的不断提高，原住民的生产、生活废弃物也将伴随增加。四是随着当地生活环境的改善、就业机会的增加，糖果小镇、马拉松赛事等生态旅游、健康产业的发展也将吸引更多的游客，流动人口数量也会逐步增多，预计生活垃圾、生活污水产生量将对橘乡环境基础设施造成一定的压力。

基础设施仍待完善，一二三产业深度融合发展不够。近年来，田园综合体已完成了马拉松廊道、青龙湖湿地、橘乡荷海等基础设施建设，但一二三产业深度融合发展不够。主要表现在：一是

农业发展、乡村旅游等系统相对独立，柑橘文化与旅游设施融合不够，乡村休闲旅游基础设施仍待完善。二是柑橘文化时空馆、柑橘博览园、柑橘采摘园等中国柑橘城核心区已较为成熟，但以柑橘等为依托的现代农业创意产业还需进一步完善。三是农业休闲观光基地、游乐配套设施等投入不足，特别是针对未来文旅产业持续增长，旅游旺季游客预计大量涌入，相应的交通设施、节点建设等仍待提升。

要素支撑不足，“两山”转化配套体制机制待完善。近年来，三峡橘乡田园综合体在推进乡村振兴和“两山”基地建设中，扎实推进生态文明体制改革，在乡村治理等生态文明机制体制方面先行先试，作了颇有成效的探索。但在“两山”基地机制体制探索创新的深度、广度及成果运用仍需进一步加强。一是“两山”实践创新的决策支持机制尚不健全，政府、企业、橘农多元共治的体系需完善。政府的组织、服务职能要深入，营商环境需优化；经营主体要多元发展，经营企业的资金、技术支撑体系要创新；特别是作为生产要素中最重要的人力资源支撑不足，“两山”基地建设主体橘农中大量有文化、有干劲的年轻人到县城务工，留守乡村的中老年农民自我发展能力不足，专业化水平不高。二是围绕橘乡荷海、青龙湖、休闲农庄、乡村酒店、自驾露营等乡村休闲度假产品在运维模式、运营机制等方面需加大探索力度。

## 第二章 指导思想、基本原则和主要目标

## 第一节 指导思想

以习近平新时代中国特色社会主义思想为指导，深入贯彻党的十九大和十九届历次全会精神，深学笃用习近平生态文明思想，全面落实习近平总书记对重庆提出的营造良好政治生态，坚持“两点”定位、“两地”“两高”目标，发挥“三个作用”和推动成渝地区双城经济圈建设等重要指示，统筹推进“五位一体”总体布局，协调推进“四个全面”战略布局，立足新发展阶段，贯彻新发展理念，融入新发展格局，紧扣忠县“一地一城三区”<sup>6</sup>的总体目标，充分发挥三峡橘乡田园综合体的资源优势、生态优势，以厚植绿水青山、壮大金山银山、夯实“两山”转化通道为重点，打通“绿水青山”与“金山银山”的双向转化路径，持续改善生态环境质量，持续打响“忠字号”品牌，将三峡橘乡田园综合体建设成为三峡库区践行“两山”理念的标杆，努力实现产业兴、生态美、百姓富的有机统一，为生态环境质量改善注入了新动能。

## 第二节 基本原则

---

<sup>6</sup> “一地一城三区”是指“特色产业基地、山水宜居之城、生态文明建设示范区、城乡融合发展示范区、“两群”绿色协同发展示范区”。

生态优先，绿色发展。把生态文明建设放在突出地位，牢固树立“绿水青山就是金山银山”理念，正确把握保护生态环境与发展经济的关系。夯实高质量发展的生态绿色本底，共抓大保护、不搞大开发，守护好三峡橘乡田园综合体的生态资源，实现自然资本的增值保值。

因地制宜，突出特色。依托三峡橘乡田园综合体现有优势，推动传统产业“绿色化”、绿色产业“规模化”，走深走实“两化路”。持续做大做强“柑橘”“柑橘+休闲”“柑橘+文旅”“柑橘+体育”等产业，搭建“两山”转化平台，打响“忠字号”品牌，以绿色产业推动“两山”转化。

制度创新，模式创新。不断完善机制体制，强化制度创新在三峡橘乡田园综合体“两山”基地建设方面的保障作用，创新建立践行“两山”理念的工作机制、管理机制、考核机制，以科技创新、制度创新等推动“两山”转化。

以人为本，共建共享。坚持生态惠民、生态利民、生态为民，持续推进绿色低碳循环发展，丰富生态产品，发展富民产业，推动生态资源转化为经济资产，让老百姓共建、共享绿色发展成果。

### 第三节 编制依据

#### 1. 相关法律法规。

- ◆ 《中华人民共和国环境保护法》（2014年4月）
- ◆ 《中华人民共和国大气污染防治法》（2018年10月）

- ◆ 《中华人民共和国水污染防治法》（2017年6月）
- ◆ 《中华人民共和国固体废物污染环境防治法》（2020年4月）
- ◆ 《中华人民共和国土壤污染防治法》（2018年8月）
- ◆ 《中华人民共和国野生动物保护法》（2018年10月）
- ◆ 《中华人民共和国长江保护法》（2020年12月）
- ◆ 《中华人民共和国自然保护区条例》（2017年10月）
- ◆ 《重庆市环境保护条例》（2018年7月）
- ◆ 《重庆市大气污染防治条例》（2018年7月）
- ◆ 《重庆市水污染防治条例》（2020年7月）

## 2. 相关规划和政策性文件。

- ◆ 《生态环境部关于印发〈国家生态文明建设示范市县建设指标〉〈国家生态文明建设示范市县管理规程〉和〈“绿水青山就是金山银山”实践创新基地建设管理规程（试行）〉的通知》（环生态〔2019〕76号）
- ◆ 《生态环境部办公厅关于开展第五批国家生态文明建设示范区和“绿水青山就是金山银山”实践创新基地遴选工作的通知》（环办生态函〔2021〕353号）
- ◆ 《中共中央、国务院关于深入打好污染防治攻坚战的意见》
- ◆ 《国务院关于印发“十四五”推进农业农村现代化规划的通知》（国发〔2021〕25号）

◆ 《重庆市生态环境局办公室关于印发〈重庆市生态文明建设示范区县管理规程及建设指标〉等三项制度的通知》（渝环办〔2020〕8号）

◆ 《忠县人民政府关于印发忠县国民经济和社会发展第十四个五年规划和二〇三五年远景目标纲要的通知》（忠府发〔2021〕3号）

◆ 《忠县人民政府办公室关于印发忠县生态环境保护“十四五”规划和二〇三五年远景目标的通知》（忠府办发〔2021〕89号）

#### 第四节 规划范围及期限

##### 1. 规划范围。

规划范围为忠县三峡橘乡田园综合体全域，总面积 18.6 平方公里，涉及新立、双桂两个镇 10 个村（社区），分别为新立镇：文昌社区、文笔社区、中岭社区、新立社区、双柏村、官坪村、桂花村；双桂镇：石桥村、九龙村、过桥村。

##### 2. 规划时限。

规划基准年：2021 年。

全面建设期：2022—2026 年。2023 年，力争获得市级“两山”基地的命名；2024 年，力争申报国家“两山”基地的命名。

2026 年持续推进绿色发展模式、政策、机制创新，守护橘

乡田园山水，拓宽橘林生态价值转化，保障橘乡转化成效，获得国家“两山”基地命名。

## 第五节 规划目标指标

### 1. 总体目标。

深入践行“绿水青山就是金山银山”理念，以守护绿水青山、推动“两山”转化、健全“两山”实践创新体制机制为重点，努力探索政府主导、企业和社会各界参与、市场化运作、可持续发展的生态产品价值实现路径，实现生态保护与生态价值互促共赢。到2023年，力争获得重庆市“两山”基地称号。到2024年，持续巩固“两山”基地建设成果总结和示范推广，持续探索绿色可持续发展，力争申报国家“两山”基地命名。到2026年，持续推进绿色发展模式、政策、机制创新，高标准守护好绿水青山、高质量推动“两山”转化、高起点完善体制机制，获得国家“两山”基地命名。

### 2. 具体指标。

参照《“绿水青山就是金山银山”实践创新基地建设管理规程》“两山指数”评估指标体系，制定了忠县三峡橘乡田园综合体“两山指数”评估指标，包括构筑绿水青山、推动“两山”转化、建立长效机制3大体系，涉及环境质量、生态状况、民生福祉、生态经济、生态补偿、社会效益、制度创新、资金保障共8



大类，20个指标，指标现状及目标值详见表2-1。

表 2-1 三峡橘乡田园综合体“绿水青山就是金山银山”实践创新基地建设目标

目标	任务	序号	指标	2021年现状值	目标值
构筑绿水青山	环境质量	1	环境空气质量优良天数比例	95%	> 90%
		2	集中式饮用水水源地水质达标率	100%	100%
		3	地表水水质达到或优于Ⅲ类水的比例	100%	100%
		4	地下水水质达到或优于Ⅲ类水的比例	100%	100%
		5	受污染耕地安全利用率	—*	> 95%
		6	污染地块安全利用率	—*	> 95%
	生态状况	7	林草覆盖率	41.37%	> 40%
		8	物种丰富度	/*	稳定提高
		9	生态保护红线面积	—*	不减少
		10	单位国土面积生态系统生产总值	/*	稳定提高
推动“两山”转化	民生福祉	11	居民人均生态产品产值占比	/*	稳定提高
	生态经济	12	绿色、有机农产品产值占农业总产值比重	/*	稳定提高
		13	生态加工业产值占工业总产值比重	/*	稳定提高
		14	生态旅游收入占服务业总产值比重	/*	稳定提高
	生态补偿	15	生态补偿类收入占财政总收入比重	—*	稳定提高
	社会效益	16	国际国内生态文化品牌	已获得全国首批田园综合体试点项目	获得
		17	“两山”建设成效公众满意度	/*	> 95%
建立长效	制度创新	18	“两山”基地制度建设	建立实施	建立实施
		19	生态产品市场化机制	建立实施	建立实施

目标	任务	序号	指标	2021年现状值	目标值
机制	资金保障	20	生态环保投入占 GDP 比重	3%	> 3%

注：—\*表示现状不涉及；/\*表示缺少现状值，在建设期内开展相关调查。

### 第三章 加强生态保护与修复，筑牢长江上游重要生态屏障

牢固树立山水林田湖草生命共同体理念，坚持“尊重自然、顺应自然、保护自然”的规律，从生态系统整体性着眼，不断优化生态空间格局，强化生态系统保护与修复，夯实绿色本底，筑牢长江上游重要生态屏障。

#### 第一节 构建生态空间格局

优化生态空间格局。以忠县国土空间规划、“多规合一”为基础，形成耕地和永久基本农田、生态保护红线、城镇开发边界三位一体的“空间规划一张图”，构建农业生产空间、城镇建设空间、生态保护空间协调统一的空间规划管控体系，集约高效有序布局各类开发建设活动，科学划分确定各区域发展重点，引导人口分布、产业布局等与资源环境承载力相适应。按照主体功能区战略要求，立足自身资源禀赋，注重开发强度管控和主要控制线落地，持续优化调整“一镇、三廊、四区”的空间布局。

严守耕地保护红线。严格落实耕地保护目标和永久基本农田

保护任务，严禁违规占用耕地和违背自然规律绿化造林、挖湖造景，严格控制非农建设占用耕地，深入推进农村乱占耕地建房专项整治行动，坚决遏制耕地“非农化”、严格管控“非粮化”。明确耕地利用优先序，严格控制耕地转为林地、园地等其他类型农用地，强化土地流转用途监管，加强和改进建设占用耕地占补平衡管理，确保耕地数量不减少。

严格落实“三线一单”制度。强化“三线一单”硬约束，严格按照《忠县落实生态保护红线、环境质量底线、资源利用上线制定生态环境准入清单实施生态环境分区管控的实施方案》，实施分区管控，严格落实环境保护综合名录、长江经济带发展负面清单、重庆市产业投资准入等规定，严控“两高一资”和过剩产能行业落地。严禁不符合主体功能定位的项目建设实施。

## 第二节 加强生态系统保护

强化森林资源保护管理。严格森林资源“一张图”管理，加强林地用途管制，落实林地使用审核审批和使用林地定额制度。实施森林质量精准提升工程项目，加强中幼龄林抚育、低质低效林改培、纯林改造，提高森林生产力和森林生态系统质量。持续开展国土绿化行动，通过宜林地造林（灌木林地补植、疏林地及未成林地补植）管护等措施，提高森林蓄积量。以绿化、美化和改善人居环境为目标，在公路两旁种植行道树，在水系周边种植

护水源涵养林，在房前屋后和村镇旁种植“风景树”“传家树”“摇钱树”。

加强生物多样性保护。开展农业生物物种资源调查，强化农业野生植物资源管理，建立和完善三峡橘乡田园综合体农业资源保护信息数据库。以农作物种质资源、畜牧渔遗传资源等为重点，加强遗传资源多样性保护，推动与动植物种质资源收集、保存、引种回归等有关的设施建设。强化外来入侵物种防控，建立健全农业外来入侵生物风险评估、预警及应急响应制度。

### 第三节 实施重点领域生态修复

推进重要水体生态修复。扎实推进山水林田河湖（库）系统治理，持续推进青龙湖、石堰河水生态保护与修复，运用生物技术等实现重点支流河道生态修复、内源污染治理及生态系统重构，形成净化水质的良性水生物系统，逐步提高受损支流的生态系统功能，提升水体的自净能力。

探索推进农业空间生态修复。结合农用地整理和生态保护修复工程，改善农田生态条件，针对性消除农田土壤障碍因素，开展农田半自然生境和生物多样性保护修复，加强农田生态基础设施建设，持续开展高标准农田建设等。实施农田污染防治，综合运用调整种植结构、土壤重金属生物移除等措施，加强土壤污染治理与修复。在资源环境承载力弱、耕地高强度利用地区，建立

耕地休耕轮作制度，降低土地利用强度。综合应用工程技术、生物技术和保护性耕作技术，实施土壤改良、地力培肥、保水保肥和控污修复，提高耕地质量等级。

## 第四章 深入打好污染防治攻坚战，守护橘乡田园山水

坚持方向不变、力度不减，深入打好污染防治攻坚战。强化精准治污、科学治污、依法治污，加强水生态环境系统治理，深化大气污染综合防治，开展农用地土壤污染治理修复与风险排查，加强农业面源污染防治和农村生产生活污染综合整治，加快补齐污染治理短板，优化乡村生态环境，守住橘乡田园山水。

### 第一节 强化水生态环境保护

强化饮用水水源地保护。全面完成集中式饮用水水源地“划、立、治”工作，进一步完善饮用水源保护区划定，推进忠县新立镇龙滩河狮子供水站水源地、忠县新立镇大沙河派森百橙汁加工厂水厂水源地规范化建设。加强水源地环境监管和日常巡查，定期开展环境风险排查，健全饮用水水源应急保障体系，确保集中式饮用水源地水质达标率达到 100%。

落实工业污染治理。严格按照《排污许可管理条例》，加强企业排污许可证分类管理。实施工业污染源全面达标排放计划，

严处偷排直排乱排或故意不正常使用污水处理设施的企业。以重庆派森百橙汁有限公司、忠县新立兴牧食品有限公司等食品加工、屠宰企业为重点，完善工业废水基础设施建设及运维管理，强化废水处理设施运行管理，确保废水处理设施的正常运行、废水得到有效处理。

完善城镇生活污染治理设施。持续推进新立镇建成区雨污分流改造，铺设污水管网、雨水管网，全面提高城镇生活污水收集处理率。加强污水处理厂运行监管，健全污水处理设施运行机制，建立与处理水质、污染物削减量等服务内容挂钩的污水处理服务费奖惩机制。

全面推行河长制。依托新立镇、双桂镇已有的镇、村（社区）两级河长体系，加大对石堰河、青龙湖、石桥水库等河库的日常巡查，落实河库管理保护执法监管责任主体、人员、设备和经费。严厉打击涉河库违法行为，坚决查处违法建房、违法码头、违法采砂、违法排污、违法养殖、非法捕捞、违法耕种、违法侵占水域岸线等涉河违法活动。

## 第二节 持续推进大气污染防治

强化大气污染防治综合治理。加强生活污染防治，加快开展餐饮业油烟排放监管和专项治理工作，对重点餐饮企业开展定期监测，建立生态环境保护、市场监管等部门餐饮油烟污染防治监督

管理长效机制。严控烟花爆竹燃放、露天烧烤、烟熏腊肉等行为，禁止露天秸秆燃烧行为。严格控制扬尘污染，强化施工扬尘、道路扬尘、运输扬尘、绿化带积尘以及裸露扬尘管控。

实施人工影响天气作业。加强空中云水资源开发利用，开展人工影响天气作业炮站改造及装备更新升级，提升人工增雨作业能力。因地制宜制定人工影响天气作业计划，根据大气污染防治和生态环境改善需求，及时组织实施人工影响天气作业，同时有效发挥人工影响天气在服务农业生产、水库增蓄水、水源涵养、水土保持、植被恢复、森林防灭火等方面的作用。

### 第三节 全力保障土壤环境安全

保障农产品产地土壤环境质量。以耕地土壤环境质量类别划分结果为基础，综合农用地土壤污染状况详查结果，选取典型性、代表性点位，积极开展农产品产地土壤环境质量监测。

控制农业面源污染。有效防控种植业污染，持续实施农药化肥减量增效行动。着力解决畜禽养殖污染，严格执行畜禽禁养区、限养区、适养区“三区”管理规定，推进养殖生产清洁化和产业模式生态化，完善种养循环发展机制；加强畜禽粪污资源化利用和污染防治配套设施建设，提升畜禽养殖废弃物综合利用率。加强农业废弃物综合利用，开展农药、肥料包装废弃物回收处理工作，推进秸秆综合利用。

#### 第四节 加大农业农村污染防治

加快推进农村人居环境整治。实施农村生活垃圾专项整治工程，按照“户分类、村收集、镇转运、县处理”模式，建立“五有”<sup>7</sup>农村生活垃圾收运处理系统，全面排查整治农村生活垃圾、生产废弃物等非正规垃圾堆放点，确保生活垃圾定点收集、定时清运，农村生活垃圾有效处理率达100%；推行简便易行的农村生活垃圾分类方式，实现就地分类、源头减量和资源化利用。扎实推进农村“厕所革命”，坚持因地制宜、集中连片、整村推进，加快农村无害化卫生厕所建设进程。实施农村污水治理工程，加快乡镇污水处理设施配套管网建设，因地制宜处理农村分散污水。

### 第五章 推进农文旅深度融合，壮大金山银山

坚持保护优先、绿色发展理念，一张蓝图干到底，继续以柑橘产业和田园景观为基础，突出“综合体”功能，发展“柑橘+休闲观光”“柑橘+文化旅游”“柑橘+体育健身”等新产业、新业态和新模式，促进一二三产业的生态化改造和融合发展，生产销售出更多“生态+”产品，发挥三峡橘乡独特生态资源的多重

---

<sup>7</sup>“五有”：有稳定的村社保洁队伍、有专业的乡镇垃圾收运队伍、有达标的村级垃圾收集容器、有完善的垃圾转运设施设备、有规范的垃圾处理设施。



效益，探索出具有橘乡特色的“两山”转化路径。

## 第一节 构筑产业绿色发展格局

持续优化农业产业发展格局。围绕柑橘特色产业优势发展，综合考虑地理气候、区位条件、产业基础和资源禀赋等因素，充分发挥区域比较优势，构建以柑橘为主导，以粮食、桃李、花卉苗木、荷花种植等为补充的农业产业发展格局。

构建一二三产业融合发展格局。以三峡橘乡田园综合体柑橘产业为基础，打造新立产业融合发展集聚区，重点发展柑橘全产业链精深加工及衍生文创产品制造，同步发展创意农业、农事体验、柑橘交易、柑橘文化博览、创意设计、赛事节会、休闲观光、风情旅游、电商直播等领域。鼓励农村集体经济组织充分利用本集体拥有的林场、土地等资源，特别是未承包到户的集体“四荒”地、果园、养殖水面等资源，结合生态环境和人文历史等地方特色，积极推进现代农业、休闲农业和乡村旅游等农旅融合发展。

## 第二节 推进高效特色农业发展

持续发展柑橘产业。积极开展柑橘种质资源搜集、保存、评价与利用，加强柑橘新品种培育和种苗基地建设。加快柑橘新品种引进、选育、推广，稳步推进老龄低效果园更新改造，持续优化早、中、晚熟品种结构，构建加工与鲜销协调发展新格局。建

立健全柑橘生产标准体系，改造提升柑橘果园基础设施，持续推进双柏村高标准农田建设。

推进发展畜禽产业绿色。统筹考虑种养规模和资源环境承载能力，加快构建生产高效、资源节约、环境友好、布局合理、产销协调的生猪产业高质量发展新格局。优化种养结构，发展“猪—果（菜、粮）”循环农业模式，逐步推进有机肥生产车间，沼气发酵系统、管网消纳系统建设。

持续发展优质水果产业。以官坪村为重点，持续推进李子、桃子等特色水果品质发展。因地制宜开展低产劣质果园改造，推进主要树种品种更新换代。推进林果产业生产标准化，推广优质、安全、高效、生态等关键技术，建设避雨等基础设施，大幅提升果品优果率。

### 第三节 做大做强农产品加工业

加强农产品加工平台培育。以重庆派森百橙汁有限公司为龙头，积极推动柑橘产业研发，从皮到渣、从花到果、从枝到叶开展功能化精深加工，积极开发橘花茶、柑橘酒、橙皮甙、橙蓉、果胶、香橙精油等精深加工产品，有序推进常温橙汁生产线建设项目、常温橙汁无菌灌装生产线建设项目建设，延伸加工产业链条，提高柑橘资源化利用水平，实现柑橘榨干吃尽和全株利用。依托中小企业集聚区建设，立足农产品优势区，打造一批农产品

产地加工园。

健全农产品加工产业体系。拓展农产品初加工，以柑橘为重点，推进柑橘鲜果商品化处理、包装、冷链仓储等基础设施建设。提升农产品精深加工，推进特色农产品加工企业技改扩能，鼓励技术装备弱、产品档次低的小规模加工企业抱团发展，完善产业链，引导成立产业联合体。支持中小微企业、农民专业合作社等发展农产品产地初加工。

#### 第四节 加大农产品品牌培育

打响“忠字号”品牌，围绕柑橘特色产业，依托现有的“忠橙”“忠州橙汁”两个区域公用品牌，重点提升“派森百”等重点农产品品牌，加快推进特色品牌的创建和地域性标志品牌的打造。积极培育农产品品牌，推进品种培优、品质提升和标准化生产，积极争取农业农村部地理标志保护工程项目、全国名特优新产品、重庆名牌农产品，开展“重庆气候好产品”“中国气候好产品”品牌创建。

#### 第五节 推进农文旅深度融合发展

持续加大基础设施建设。充分发挥“柑橘+文化旅游”“柑橘+体育健身”等优势，积极推进三峡橘乡田园综合体马拉松廊道、青龙湖健身环道项目等体育基础设施建设以及旅游基础设施建设，常态化举办田园马拉松、山地自行车赛等体育赛事以及采

摘等休闲旅游活动。

做精做靓乡村旅游业。依托三峡橘乡田园综合体柑橘等产业资源，深度挖掘农耕文化、“忠”文化、柑橘文化等文化资源，大力实施休闲农业和乡村旅游精品工程，助力打造“中国气候宜居城市（县）”气候旅游品牌。打造三峡橘乡田园综合体乡村旅游项目集群，以三峡橘乡田园综合体为核心，连接四川武胜县、重庆梁平区、垫江县等周边区县的农业资源，积极融入到周边的休闲农业与乡村旅游专线等特色精品旅游线路。

打造乡村旅游品牌。对标对表高质量发展目标，以花田景观、农田艺术图案、农田艺术作品、农田节庆等为创意设计三峡橘乡田园综合体，充分展现臻美乡土文化、乡土元素、乡土符号，积极推进三峡橘乡田园综合体打造国家4A级旅游景区。大力实施休闲农业和乡村旅游精品工程，推进三峡橘乡田园综合体农文旅创新创业项目落地。

大力发展乡村民宿经济。培育星级农家乐、星级酒店及绿色饭店，利用存量闲置房屋发展旅游民宿，打造一批示范样板、培育一批旅游民宿品牌、引导一批旅游民宿业态，推进三峡橘乡田园综合体精品酒店及民宿项目实施。加强民宿品牌集群建设，推动乡村民宿经济向标准化、个性化、规范化、品牌化发展。

## 第六章 加速聚集创新要素，提升“两山”转化动力

坚持以人才为核心集聚创新要素，以科技创新为驱动促进高质量发展，突出科技、平台、人才等创新要素集聚，加大农业科技支撑，完善电子商务平台搭建，培养新型农业经营主体，激发人才队伍活力，全面提升“两山”转化动力。

### 第一节 强化农业科技和装备支撑

加强现代种业科技创新，积极与西南大学等涉农高校以及种业企业构建种业科技联合体，强化育种理论、生物育种技术研究。实施新品种（系）培育等联合攻关，围绕柑橘、特色水果等优势特色产业，重点开展种质资源优异性状挖掘和新品种选育，培育一批具有自主知识产权的突破性品种。加强与高校深度合作，建立产学研深度融合农业科技创新联盟、西南大学研究生研习基地，有序推动智慧柑橘创新研究中心建设。

构建生态产品科研创新平台。针对特色生态资源产品，建立柑橘类生态产品研发平台和核心产品资源库。聚焦生态产品价值转化、前沿生态技术研究、“两山”创新实践宣传推广等领域，加强与长江经济带、成渝地区双城经济圈乃至全国其他省、市、区、县（州）合作交流活动，探索建设区域生态产品价值实现科研创新中心。

## 第二节 建设“智慧农业·数字橘乡”

大力发展智慧农业。持续推进柑橘产业国际协同创新中心、柑橘交易中心、柑橘大数据中心、智慧柑橘创新研究中心优化升级，加快打造三峡橘乡田园综合体智慧果园，加快建设重庆三峡柑橘交易中心，推动实现贯穿柑橘全产业链的信息收集和应用。

发展壮大农村电子商务。加快培育农村电子商务主体，引导电商、物流、商贸、供销、邮政、快递等市场主体到三峡橘乡田园综合体范围内布局。大力培育农产品产业化运营主体，建立完善适应农产品网络销售的供应链体系、销售服务体系和支撑保障体系，推动小微农产品生产主体与各类电商大平台的低成本精准对接。积极开拓批发电商、分销电商渠道，大力发展农产品社交电商、直播电商等新模式，打造一批重点网货生产基地和产地直播基地。完善农村电商物流配送体系，推进“快递进村”。

## 第三节 培育壮大新型农业经营主体

培育农业产业化联合体。建立健全农业经营主体分工协作机制，推广“公司+农民合作社+家庭农场”组织模式，引导多元新型农业经营主体组建农业产业化联合体。鼓励和支持特色种养大户按照“家庭经营、一业为主、规模适度、集约生产”的要求

成立家庭农场。大力发展专业合作、股份合作、社区合作等多种形式的农民专业合作社，推动生产合作、区域合作和同业联合发展。鼓励打破区域和产业限制，发展农民专业合作社联合社。鼓励新型农业经营主体与农民开展“合股联营”，采取“订单收购+分红”“农民入股+保底收益+按股分红”等模式，构建联系紧密的利益共同体。

壮大村级集体经济组织。落实扶持农村集体经济发展政策，健全完善财政、金融、用地等支持措施。推行村党组织书记通过法定程序担任村级集体经济组织、合作经济组织负责人，探索建立集体经济组织经营管理人员薪酬待遇激励机制。鼓励农村集体经济组织以可支配的资源、资产、资金等要素为依托，组建股份公司、股份合作社、产业联合体、协会等各类合作经济组织。支持农村集体经济组织承担财政投资的小投入、低技术农村基础设施建设项目。

积极引进和打造优质企业。以现有企业重庆派森百橙汁有限公司等为龙头，吸引社会资金和创业主体，进一步培育生态产品龙头企业。从特色产业中选择2~3家有代表性企业重点扶持，通过3~5年努力，使其成为忠县特色产业的领军企业，重点选择农产品加工企业予以重点扶持。加大小微企业扶持力度，引导支持农民专业合作社、家庭农场等经营主体通过兼并、重组、联合等方式，组建农产品加工企业，大力发展农产品初加工。

#### 第四节 加强乡村人才队伍建设

加强培育在乡人才。统筹用好农广校、涉农院校、农业科研院所、农技推广机构等教育培训资源，引导鼓励农业龙头企业、农民合作社、农民专业技术协会、农民田间学校和创业孵化基地等发挥自身优势参与教育培训工作。建立高素质农民教育培训、评选认证、管理服务、扶持激励等制度体系，培养一批有生产经验的“老农”、想干事创业的“新农”、能发展创新的“智农”和有专业技能的“知农”，培育高素质农民，优化农业从业者结构。强化基层干部教育培训，增加大学生村官、基层公务员、“三支一扶”等岗位设置，扩宽基层干部进入渠道，实施基层一线岗位轮值锻炼，深化干部激励竞争机制，全面提升素质能力，推进基层党支部规范化标准化建设。

加强回引返乡人才。建立健全返乡创业优惠政策，加大融资担保、贷款贴息，让更多金融资本投向农村、向有条件到农村创业人员倾斜，落实税费减免，对土地租用、场地安排给予财政创业补贴。建立农村资源资产、人力资源、社会化服务、金融保险、信息和技术咨询等供需信息发布与交易平台，为返乡下乡人员提供各类公共服务和专业服务，加强返乡创新创业引导，有效吸纳返乡人员的项目创业、知识创业、技术创业和技能创业，以创业带动和引领实现更高质量的就业。

加强引导入乡人才。大力实施乡村人才“虹吸”工程、“归



雁人才”计划、乡村人才引进专项计划，支持企业家、党政干部、专家学者、技能人才等，通过下乡担任志愿者、投资兴业、包村包项目等方式，服务振兴乡村。认真落实国家允许符合要求的公职人员回乡任职管理办法，按照相关规定探索通过岗编适度分离、在岗学历教育、创新职称评定等多种方式，畅通公职人才下乡渠道，支持农村干事创业。发挥工会、共青团等群团组织的优势和力量，发挥各民主党派、工商联、无党派人士等积极作用，支持引导农村社会工作和志愿服务发展，鼓励社会各界投身乡村建设。

## **第七章 创新长效机制，夯实“两山”转化通道**

深入推进机制体制创新，夯实“两山”基地建设基础制度，建立健全自然资源资产产权制度，探索建立生态产品市场化机制，构建政府企业和社会公众共建共享新格局，夯实“两山”转化通道。

### **第一节 夯实“两山”基地建设制度基础**

落实自然资源资产产权制度。按照国家、市统筹安排，以自然资源多种属性以及国民经济和社会需求为基础，对三峡橘乡田园综合体内河流、湿地、荒地等自然生态空间进行统一确权

登记，形成归属清晰、权责明确、监管有效的自然资源资产产权制度，逐步建立自然资源统一确权登记信息平台。

强化生态环境监督执法。完善生态环境保护督查与执法、监测有机衔接、高效运行机制，推进生态环境执法标准化建设，全面实施污染源日常检查“双随机、一公开”制度，建立健全部门联动执法机制，深化生态环境部门与公安机关联合执法机制，开展联合执法、区域执法和交叉执法。

## 第二节 建立健全自然资源资产产权制度

推动环境资源市场化交易。严格推行土地及矿产等自然资源有偿使用，严格按新增建设用地土地有偿使用费相关管理办法，征收新增建设用地土地有偿使用费，专项用于土地整治及相关支出；严格执行探矿权采矿权有偿出让制度，维护矿产资源国家所有者权益。按照国家和市级统一安排，积极落实“地票”制度，探索建立“林票”“国有森林资源有偿使用”等制度，盘活土地、林地等经营权，促进投资多元化、社会化、市场化。

探索建立 GEP 核算体系。在三峡橘乡田园综合体探索开展 GEP 核算，建立地区实物账户、功能量账户和资产账户，将 GEP 不降低作为经济发展的约束条件，实现加快发展和保护生态环境的双赢。

### 第三节 探索建立生态产品市场化机制

建立和完善产业利益联结机制。鼓励农民以土地、资金、劳动力等要素入股，全面完善“土地股”“农房股”“技术股”等多种股权合作形式，做大做强村集体经济。加快农村集体土地的确权、登记、颁证步伐，探索建立村级集体对土地承包经营权流转的调配权，推进土地流转。继续完善“农户土地集体出租、政府投资集中建设、农民专业合作社统一管理、农户自愿承包经营”的方式，实行资产所有权归惠农投资公司、管理服务权归农民专业合作社，形成“公司+农民合作社+农户”的运营模式。

完善农村金融服务体系。以新立镇为重点，优化镇金融网点功能，推动农村金融服务和产品普惠多元，加大开发性、政策性金融中长期信贷支持，把更多金融资源配置到农业农村发展的重点领域和薄弱环节。全面推进农村信用体系建设，完善农业信贷担保机制。加强农村产权抵押融资信息系统建设，鼓励开展支持农村产业融合发展的融资租赁业务，大力推广“政银保”模式，探索开展“财政+银行+保险+担保”业务。支持符合条件的涉农企业上市或挂牌融资，探索“订单农业+保险+期货（权）”。大力发展农业保险，推动政策性保险扩面、增品、提标。

### 第四节 建立政府企业公众共建共享格局

健全生态环境治理领导责任体系。全面落实“党政同责、一岗双责、终身追责”“管发展必须管环保，管生产必须管环保”的要求，党委、政府对本行政区域的环境质量负责。加快构建齐抓共管协调推进的工作体系，将生态环境保护考核和督查结果作为领导班子和领导干部综合考核评价、奖惩任免的重要依据。

落实企业绿色发展主体责任。健全以排污许可制为核心的固定污染源环境管理制度，将总量控制和污染物减排要求逐步纳入排污许可证，推动环境影响评价制度与排污许可制度相衔接，建立健全企事业单位污染物排放总量控制制度。督促排污企业通过企业网站等途径公开环境治理信息并对信息真实性负责。健全企业环境信用评价，定期开展企业环境信用评价并公开评价结果。鼓励企业实施清洁生产改造和污染治理技术升级。

倡导绿色生产生活方式。全面推动生活方式绿色化，在衣、食、住、行等方面全面推动消费理念和生活方式绿色化，提倡光盘行动、公共交通出行及降低一次性物品使用比例，推广使用绿色家电、低碳家装、共享交通工具。推广使用节能设施、推广使用节水器具，加强中水使用。充分利用“互联网+”等手段实现生活方式和消费模式向勤俭节约、绿色低碳、文明健康方向转变。

## 第八章 规划项目及投资估算

## 第一节 规划项目

根据忠县三峡橘乡田园综合体“两山”基地建设目标，重点突出建设指标、结合重点领域主要任务，提出巩固绿水青山、铸就金山银山、推动“两山”转化三大类工程，聚力保护好绿水青山，着力打通绿水青山向金山银山转化通道，夯实经济社会发展需要的生态环境基础，让当地群众享受更多更优质的生态环境，也全面激活当地生态经济，助推全面实现生态富民。提出重点工程项目 14 个，其中巩固绿水青山工程项目 6 个，包括水生态保护域修复工程 1 个，保障土壤环境安全工程 3 个、环境保护基础设施建设工程 2 个。铸就金山银山工程项目 5 个，包括农产品加工项目 2 个、基础设施建设工程 1 个，产业发展项目 2 个。“推动”两山转化项目 3 个，包括生态产品供销平台建设项目 1 个，培育在乡人才项目 1 个，主题宣传项目 1 个。

## 第二节 投资估算

“两山”基地建设 14 个重点工程项目总投资 29332 万元，其中巩固绿水青山投资 2650 万元，铸就金山银山投资 23382 万元，推动“两山”转化投资 3300 万元。

## 第九章 保障措施

### 第一节 加强组织领导

为确保各项任务得到落实，统筹推进三峡橘乡田园综合体“两山”基地建设，成立由县委书记为组长、县政府县长为常务副组长，相关县领导为副组长，县纪委监委、县委办公室、县政府办公室、县委组织部、县委宣传部、县库心办、县发展改革委、县教委、县经济信息委、县公安局、县财政局、县规划自然资源局、县生态环境局、县住房城乡建设委、县城市管理局、县交通局、县水利局、县农业农村委、县商务委、县文化旅游委、县卫生健康委、县应急局、县审计局、县市场监管局、县统计局、县林业局、县乡村振兴局、县工业园区管委会、县供销合作社、县气象局、三峡橘乡田园综合体建设管理中心、通达公司、畅达公司等单位主要负责人（主要负责人为市管领导的，由常务副职任领导小组成员）为成员的“两山”基地创建工作领导小组，领导小组办公室设在县生态环境局，由县政府分管副县长兼任办公室主任，县生态环境局主要负责人任办公室常务副主任，领导小组办公室负责领导小组日常工作。成立以县政府县长为指挥长，常务副县长为常务副指挥长的“两山”基地创建工作指挥部，指挥部下设办公室，与领导小组办公室合署办公（简称“双创办”）。

### 第二节 强化责任落实

完善党委领导、政府负责、人大政协监督、各部门分工负责、企业主体、全社会共同参与的工作机制。抓好建设目标、指标、任务分解，明确时间进度要求，落实部门、乡镇责任，规划任务实施责任细化到部门、乡镇。把“两山”基地建设的各项工作纳入党委政府年度工作计划，形成工作合力，提高建设效率。

### 第三节 严格监督考核

加强对各项工作贯彻落实情况的监督检查，抓住关键环节和重要时间节点，推动各项工作有序推进。建立健全“两山”基地建设评价考核和督查通报机制，以目标指标和任务要求为基础，制定科学、规范、严格的考核体系、督查方案和目标考核办法，加强对“两山”基地建设工作的督查调度，通报进展情况。注重抓重点和亮点，选树先进典型，推广成功经验。实行量化问责，对责任不明确、工作推进不力、落实不到位的责任单位和个人，加大约谈、通报和问责处理力度，确保工作落实。

### 第四节 加大资金投入

县级相关部门应积极争取国家专项资金和市级资金支持，如积极争取国家污染防治专项资金、国家和市级污染防治攻坚战专

项资金、生态补偿专项资金、乡村振兴战略专项资金、扶贫专项资金和国家“以奖代补”等各类专项资金支持。逐步提高财政投入，将“两山”基地建设列为公共财政支出的重点，多渠道筹集资金，确保财政投入与各项目标任务相适应。健全市场化投入机制，鼓励金融租赁公司、担保中介机构等积极参与绿色金融业务，引导民间资本和社会资本投入“两山”基地建设。切实发挥财政资金的激励、引导作用，做好国家、市、县三级财政相关资金的统筹使用。充分发挥市场主体作用，深化“两山”基地建设投融资机制，全力整合各类专项资金，鼓励和引导外资和民间资金投入“两山”基地建设，拓宽资金来源渠道，全社会各尽所能，市场化滚动发展，保证重点项目建设顺利进行。

## 第五节 拓宽宣传渠道

加大对“两山”基地建设过程中典型案例的总结凝练，充分发挥《人民日报》、《中国环境日报》、《重庆日报》、《学习强国重庆频道》、重庆电视台、华龙网环保宝、《忠州日报》、忠县电视台等媒体的宣传推介作用，提升三峡橘乡田园综合体的知名度。充分利用六五环境日、国际生物多样性日、世界地球日、中国水周、环境公众开放周、环保志愿服务等活动，广泛开展“两山”基地建设主题宣传教育，营造“两山”基地建设浓厚氛围，让全社会形成热爱环境、保护生态的广泛共识，让生态文明理念更加深入人心。



# 忠县三峡橘乡田园综合体 “绿水青山就是金山银山”实践创新基地 建设实施方案（2022-2026年）

“绿水青山就是金山银山”是习近平新时代中国特色社会主义思想的重要内容，是走向社会主义生态文明新时代的重要理论遵循和实践指南。“绿水青山就是金山银山”实践创新基地（以下简称“‘两山’基地”）建设是贯彻落实习近平生态文明思想和党中央、国务院关于生态文明建设决策部署的重要举措和抓手，发挥了践行习近平总书记“两山”理念实践探索的平台和载体作用。截至目前，生态环境部先后分5批命名了136个“两山”基地。这些地区依托生态资源发展生态经济、推动绿色高质量发展方面具有良好基础，在探索转化有效路径、形成特色转化模式和长效保障机制等方面走在全国前列，其凝练总结的生态补偿型、绿色银行型、山歌水经型、品牌引领型、复合业态型等多种类型的“两山”转化路径更是提供了无数鲜活的样板。

忠县位于重庆市中部，地处三峡库区腹心地带，上距重庆主城区180公里，下距万州105公里，是三峡库区仅留存下来的一个“半淹县城”，依山傍水，颇具岛城韵味。忠县历史悠久，有文字记载历史2300多年，唐贞观八年（公元634年）被唐太宗李世民赐为“忠州”，是中国历史上唯一以“忠”命名的县级行政区划，历史上涌现了巴蔓子、严颜、秦良玉等一大批忠臣良将，

唐代“四贤”白居易、陆贽、李吉甫、刘晏先后为官忠州，以忠义、忠诚、忠信、忠勇、忠孝为内涵的“忠文化”享誉华夏。忠县资源丰富，栽种有柑橘 35.6 万亩，有着“中国柑橘城”的美称，“忠县柑橘”获得国家地理标志保护认证，“忠州夏橙”被授予“中华名果”称号，“派森百”被认定为中国驰名商标。

三峡橘乡田园综合体地处忠县西部，位于忠县柑橘产业核心区的新立镇、双桂镇，是全国首批、三峡库区和重庆市唯一国家级田园综合体试点项目。近年来，三峡橘乡田园综合体始终立足“田园”本质，挖掘以柑橘为主导资源特质，塑造特色化、品质化的产品，做好农业、文化、旅游“综合”文章，已发展特色高效农业基地 2 万亩，现代柑橘观光基地 1.5 万亩，完成 10 万吨橙汁加工生产线技改，建成柑橘皮渣加工厂、“忠橙”商品化处理生产线，形成“从一粒种子到一杯橙汁再到皮渣综合利用”的完整产业链，柑橘产业实现从“榨干吃尽”到“一网打尽”高质量发展。同时，以观光游览、休闲度假、采摘体验等为特色的“柑橘+休闲观光”，以研学旅游、科普教育等为抓手的“柑橘+乡村旅游”，以马拉松、山地自行车等赛事为核心的“柑橘+体育健身”等产业发展迅速，实现了农文旅有机融合，走出了一条经济发展的“高素质”与绿水青山的“高颜值”相得益彰的“忠橙”田园路径，形成以“+生态”和“生态+”多业态融合为主体的“复合业态”型“两山”转化模式，为乡村振兴践行“两山”理论，实现经济绿色高质量发展提供了宝贵借鉴。

为深入贯彻党中央、国务院有关推进生态文明建设的战略部署，牢固树立和深入践行习近平总书记“绿水青山就是金山银山”理念，全面推动忠县三峡橘乡田园综合体“两山”基地建设，系统梳理总结已有的“两山”转化经验，进一步探索“两山”转化路径、发掘“两山”转化价值、巩固和提升“两山”转化成效，按照《关于印发〈国家生态文明建设示范市县建设指标〉和〈“绿水青山就是金山银山”实践创新基地建设管理规程（试行）〉的通知》（环生态〔2019〕76号）、《关于开展第五批国家生态文明建设示范区和“绿水青山就是金山银山”实践创新基地遴选工作的通知》（环办生态函〔2021〕353号）、《关于印发〈重庆市生态文明建设示范区县管理规程及建设指标〉等三项制度的通知》（渝环办〔2020〕8号）等文件要求，忠县组织编制《忠县三峡橘乡田园综合体“绿水青山就是金山银山”实践创新基地建设实施方案》，方案实施基准年为2021年，实施年限为2022—2026年，建设范围为忠县三峡橘乡田园综合体，总面积18.6平方公里，涉及新立、双桂2个镇10个村（社区）。

## 一、建设背景及意义

### （一）建设背景

2005年8月，时任浙江省委书记的习近平同志在浙江安吉余村考察时，首次提出“绿水青山就是金山银山”。2017年10月，

党的十九大报告提出“必须树立和践行绿水青山就是金山银山的理念”。2018年5月，全国生态环境保护大会召开，这次会议正式确立了习近平生态文明思想，其中，“绿水青山就是金山银山”是习近平生态文明思想的核心内容，深刻揭示了生态环境保护与经济社会发展之间的辩证统一关系，是统筹高质量发展与高水平保护的根本路径，已成为党和国家未来发展的意志基石和价值取向。“两山”基地是贯彻落实习近平生态文明思想，将“理念实践”升格为“实践创新”而推出的全国性“两山”实践样本，旨在创新探索“两山”转化的制度实践和行动实践，总结推广典型经验模式。2017年以来，生态环境部先后命名五批次不同类型“两山”基地。这些地区依托生态资源发展生态经济，在推动绿色高质量发展方面具有良好基础，在探索生态环境资源转化有效路径、形成特色转化模式和长效保障机制等方面走在全国前列，探索形成了一批“两山”实践路径的典型做法和经验，起到了广泛的示范引领作用。

忠县居三峡库区腹地，西接渝蓉、东望夔峡、依山带水，素有“巫峡中心郡”美誉，自然禀赋独特、生态环境优美，全县集江城、江镇、江村、江岛于一体，形态丰富、底蕴深厚，堪称产城景、农文旅一体化绿色发展的绝佳载体。一直以来忠县始终坚持保护生态就是发展生产力，持之以恒抓保护、千方百计强产业、统筹兼顾促融合，坚定不移走生态优先、绿色发展之路。2021年，忠县立足全国首批、三峡库区和重庆市唯一国家级田园综合

体三峡橘乡优越的区位条件、便捷的内外交通、得天独厚的自然禀赋和广阔的发展空间，开启了建设“绿水青山就是金山银山”实践创新基地的序幕，在田园综合体的建设过程中以绿水青山、田园美景为本底，重点依托柑橘种植业和加工业，在强化水体保护、污染治理、村容村貌整治的基础上，坚持生产生活生态“三生”同步、一二三产“三产”融合、农文旅“三位”一体、宜居宜业宜游“三宜”协同，不断创新完善体制机制、推动生态产品价值实现，蓄力打通了从“生态田园”到“富民产业”的精准转化之路，有力实现了将现代农业与乡村振兴的有机结合，奋力绘就了一幅“绿水青山”底色更亮、“金山银山”成色更足“两山”转化新图景，真正提高了人民群众的获得感、幸福感，成功打造了践行“两山论”、走实“两化路”的长江经济带绿色发展新样板。

## （二）目的意义

1. 建设“两山”基地是忠县党委政府践行习近平生态文明思想的重要举措。

习近平生态文明思想是新时代推进生态文明和美丽中国建设的根本遵循，“绿水青山就是金山银山”理念作为习近平生态文明思想的重要组成部分，深刻回答了发展与保护的关系，揭示了保护生态环境就是保护生产力、改善生态环境就是发展生产力的道理。习近平总书记两次视察重庆时，都指出重庆要建设长江上游重要生态屏障，成为山清水秀美丽之地。近年来，忠县始终

坚持人与自然是生命共同体，坚决守住发展和生态两条底线，坚定不移走“生态优先、绿色发展”之路，将“共抓大保护、不搞大开发”作为战略导向，将深入推动长江经济带发展作为战略任务，将建成山清水秀美丽之地作为战略目标推进，把修复长江生态环境摆在压倒性位置，围绕“双特”发展思路，依托忠县特有的生态资源和区位优势，将生态优势转化为发展动能，把“绿色+”融入经济社会发展各方面，特色工业、现代山地特色高效农业、现代服务业发展迅速，三次产业结构比不断优化调整。在农业发展方面，忠县坚持绿色兴农、质量兴农、品牌强农，深入实施“103050”<sup>8</sup>农业产业结构调整，推进农业高质量发展，聚力打造三峡橘乡田园综合体，将农业资源与旅游要素、地域特色与文化禀赋相结合，大力拓展农业休闲和乡村旅游的发展空间。推进忠县三峡橘乡田园综合体“两山”基地建设就是践行习近平生态文明思想，就是深入贯彻新发展理念，加快形成节约资源和保护环境的空间格局、产业结构、生产方式和生活方式，努力把经济活动、人的行为限制在自然资源和生态环境能够承受的限度之内，推进科学发展、有序发展、高质量发展，努力实现产业兴、百姓富、生态美的有机统一，增强群众幸福感和获得感。

2. 建设“两山”基地是忠县三峡橘乡田园综合体推进绿色高质量发展的内在需求。

忠县深入贯彻落实习近平总书记对重庆提出的营造良好政

---

<sup>8</sup>培育壮大十大山地特色高效产业，发展特色高效农林经济作物 30 万亩，建成 50 万头生猪产业一体化项目。

治生态，坚持“两点”定位、“两地”“两高”目标，发挥“三个作用”<sup>9</sup>和推动成渝地区双城经济圈建设等重要指示要求，推进三峡橘乡田园综合体“两山”基地建设，坚持学好用好“两山论”，走深走实“两化路”，落实“共抓大保护、不搞大开发”方针，优化田园景观资源配置，深度挖掘农业生态价值，统筹农业景观功能和体验功能，凸显宜居宜业宜游新特色，实现产业生态化，生态产业化，是培育高质量发展的新动力源，是全面协同推进经济高质量发展和生态环境高水平保护的内在需求。

3. 建设“两山”基地是忠县三峡橘乡田园综合体打造乡村振兴新样本的重要路径。

党的十九大报告把乡村振兴战略与科教兴国战略、人才强国战略、创新驱动发展战略、区域协调发展战略、可持续发展战略、军民融合发展战略并列为党和国家未来发展的“七大战略”，是以习近平同志为核心的党中央对“三农”工作作出的重大决策部署。近年来，在县委县政府的坚强领导下，三峡橘乡田园综合体深入实施乡村振兴十大重点工程，在改善乡村环境、促进乡村产业发展等方面取得了积极成效。推进忠县三峡橘乡田园综合体“两山”基地建设，找到让生态资源、自然资源转化为经济财富和物质财富的有效路径，保持长期践行“两山”理念的战略定力，持续实施乡村振兴战略、扎实抓好重点、补齐短板，从根本上解

---

<sup>9</sup>“两点”即重庆是西部大开发的重要战略支点，是“一带一路”和长江经济带的重要联结点。“两地”即加快建设内陆开放高地、山清水秀美丽之地。“两高”即努力推动高质量发展、创造高品质生活。“三个作用”即在推进新时代西部大开发中发挥支撑作用、在推进共建“一带一路”中发挥带动作用、在推进长江经济带绿色发展发挥示范作用。

决乡村发展不平衡、不充分的问题，实现乡村产业振兴、人才振兴、文化振兴、生态振兴、组织振兴，推动农业全面升级、农村全面进步、农民全面发展，让老百姓守着绿水青山真正的富起来，为实现乡村振兴战略提供重要力量源泉。

4. 建设“两山”基地是坚持以人民为中心的发展理念的生动实践。

习近平总书记指出：“环境就是民生，青山就是美丽，蓝天也是幸福。要像保护眼睛一样保护生态环境，像对待生命一样对待生态环境”，“良好生态环境是最公平的公共产品，是最普惠的民生福祉”。近年来，忠县切实打好打赢污染防治攻坚战，扎实抓好中央生态环保督察反馈问题整改，深入整治生态环境问题，生态环境质量持续改善。推进忠县三峡橘乡田园综合体“两山”基地建设，坚持不懈做好改善环境养护绿水青山、做实项目转化绿水青山、惠及民生共享绿水青山等工作，让绿水青山成永恒本色，将生态优势转化为生态红利，推动实现“产业兴、百姓富、生态美”，是顺应群众热切期盼增进民生福祉的善治德政。

## 二、区域概况

### （一）区位概况

忠县三峡橘乡田园综合体区位优势明显，地处忠县西部，距离县城 50 公里、重庆主城 150 公里，G50 沪渝、S302 道路穿过。



## （二）自然状况

### 1. 地形地貌。

忠县三峡橘乡田园综合体范围内低山起伏，溪河交错，最高海拔 550 米，最低海拔 385 米，平均海拔 468 米，86%以上为低山浅丘地貌，地势相对平坦。

### 2. 气候条件。

忠县三峡橘乡田园综合体属于暖湿亚热带东南季风气候区，四季分明，雨量充沛，日照充足，年平均气温 16.5℃，年均降雨量 1258 毫米，降水多集中在 5~9 月，占全年总降水量的 70%左右，年均日照数 1327.5 小时，无霜期 320 天。

### 3. 土壤类型。

忠县三峡橘乡田园综合体范围内主要有紫色土、黄壤土和水稻土。紫色土类：其成土母质为紫色砂泥岩的风化物，普遍有成土快，发育浅，矿质营养丰富，有机质含量少的特点，富含钾和微量元素；水稻土类：由各种成土母岩风化经人工水耕熟化而成，主要分布在坪状低山和丘陵地区冲沟、槽谷、坡缘和鞍部地区；黄壤土类：由河流冲积而形成，主要分布在石堰河及其流域沿岸的带状坝地上。

### 4. 河流水系。

忠县三峡橘乡田园综合体范围无大江大河，主要河流有龙溪河二级支流石堰河（石堰河-大沙河-龙溪河-长江），湖库有青龙

湖、石桥水库，水资源较为丰富。

### （三）资源状况

#### 1. 土地资源。

忠县三峡橘乡田园综合体范围内土地资源总面积为 1866.67 公顷，主要由园地（956.68 公顷）和耕地（699.35 公顷）组成，分别占土地总面积的 51%、37%。

#### 2. 文化资源。

柑橘是橘、柑、橙、金柑、柚、枳等的总称，是世界第一大水果品种，也是中国第一大水果品种，中国的柑橘产量和消费量均居世界第一。中国是柑橘和柑橘文化的发源地，关于柑橘文化的记录第一次出现在我国现存的官方史料集《尚书·禹贡》中，最早起源于先秦时期。据史料记载，忠县（以前的临江）在秦汉时期就已种植柑橘。《汉书·地理志》记述了在巴郡十一县的江州、临江、枳、阆中、彭道、垫江等县朝廷专门设“橘官”官职来加强柑橘的生产和管理，由此可知，那时忠县的柑橘产量十分可观并已成规模，品种也颇多，有红橘、广柑、柚、碰柑、无核橘等。1200 多年前，诗圣杜甫游览忠州（现忠县）大禹古庙后，挥笔写下“荒庭垂桔柚，古屋画龙蛇”的诗句；白居易任忠州刺史期间，带领百姓开山、修路、种果，种的正是柑橘。民国时期写的《忠县志·物产》云：“柑，俗名‘柑橘’，常绿乔木……”。

### 3. 旅游资源。

中国柑橘城位于重庆市忠县新立镇，是国家农业科技园区、国家现代农业示范区的核心区，按照《中国柑橘城旅游区总体规划（2017-2025）》，已建成柑橘产业国际协同创新中心、三峡柑橘文化时空馆、柑橘博览园等核心项目。忠县三峡橘乡田园综合体位于中国柑橘城核心景区，打造了橘源里·糖果小镇、稻梦空间、橘乡荷海等热门旅游景点。

#### （1）三峡柑橘文化时空馆。

三峡柑橘文化时空馆，位于忠县三峡橘乡田园综合体的中心区的新立镇文笔社区，占地面积 33246 平方米，建筑面积 5976 平方米，展厅面积 4176 平方米。展馆以“源远流长、继往开来、世纪伟业”为柑橘文化主题，集中展示了从先秦到当代各个时期的柑橘品类、历史和发展历程，向游客展现了忠县柑橘的发展历程和柑橘历史文化内涵以及柑橘产业在忠县目前发展的现状，全面展现了艰苦奋斗的忠县人民与柑橘产业、柑橘文化产业相互依存的紧密关系。展馆通过书画、雕塑、视听等手段演绎作为世界柑橘原产发源地的中国 5000 年柑橘史，是国内唯一集柑橘历史、柑橘技术及成果展示的综合性和大型柑橘展览馆和柑橘科普教育基地。

#### （2）柑橘博览园。

柑橘博览园，位于新立镇文笔社区，占地约 80 亩，目前共

收集奥林达、特罗维塔、伏令夏橙等 20 个适合在三峡库区栽种的柑橘加工品种，绿化种植适合旅游观赏的柑橘品种 300 多个。园内一年四季都有橘花挂枝、柑橘成熟，园中既可观赏到小如豌豆的金豆、大如西瓜的香橙、状如掌形的佛手，还可领略到不同时间成熟、不同形态的异果交杂争胜在一株树上的奇景。

### （3）橘源里の糖果小镇。

橘源里の糖果小镇，坐落于新立镇双柏村，占地面积约 8000 平方米，是以三峡橘乡为背景、美国迪士尼动漫电影《无敌破坏王》为原型、糖果为主题、儿童乐园为理念，邀请日本专业设计团队精心设计打造的“三峡橘乡”田园综合体民宿楼群，着力打造 9 栋建筑，其中 3 栋为功能建筑，涵盖游客接待、糖果展示销售、VR 体验、亲子娱乐项目、儿童主题餐厅等，另外 6 栋为主题民宿建筑，用于打造“彩虹糖”“棒棒糖”“梦幻甜甜圈”等主题民宿。

### （4）橘乡荷海。

橘乡荷海，位于双桂镇石桥村，面积约 3.5 平方公里。形成一个集田园观光、赏花、采摘、休闲垂钓为一体的特色农业旅游胜地。景区赏花栈道、休憩凉亭、观光长廊、荷海泛舟、网红喊泉、乌篷船和特色川东民居、特色农家乐、农耕文化等设施、景观配套。

### （5）稻梦空间。

稻梦空间，位于新立镇中岭社区、文笔社区，由重庆市三峡橘乡田园综合体开发股份有限公司投资建设，占地 200 余亩，共分为两个版块。一版块为五彩田园，该区域占地 180 亩，彩稻共有红、黄、绿、紫、白等 5 种颜色，经电脑放线、人工定植后，绘成了忠小橘、2021 牛气冲天、建党 100 周年等图案和“三峡橘乡国家级田园综合体”文字。通过 270 度观景平台，将稻梦空间五彩稻田景观尽收眼底。随着稻谷的生长，彩色水稻图案越发显得活灵活现。从观景平台俯瞰，稻田阡陌交错，彩色水稻与周边的村庄、山峦、树木相映成趣，成为忠县三峡橘乡田园综合体一道靓丽风景，成为游客打卡网红景点之一。彩色水稻简称彩色稻，主要是通过施用生物农药和绿色肥料，利用杂交和花药培养等技术选育，改变植株内的叶绿素含量，从而改变水稻叶色而形成的。除能观赏外，产出的稻米亦可以食用。另一版块位于 2 号观景平台，该区域占地 20 亩，建成了集创意农业、文化旅游、休闲娱乐、农事教育体验实践于一体的爱丽丝主题 IP 乐园。

#### （四）经济社会状况

##### 1. 社会状况。

忠县三峡橘乡田园综合体总面积 18.6 平方公里，涉及新立、双桂两个镇 10 个村（社区），分别为新立镇：文昌社区、文笔社区、中岭社区、新立社区、双柏村、官坪村、桂花村；双桂镇：石桥村、九龙村、过桥村。户籍人口 2.68 万人，常住人口 1.98 万人。

表 2-1 忠县三峡橘乡田园综合体范围内各村（社区）人口状况

镇	村（社区）	户籍人口（人）	常住人口（人）
新立镇	文昌社区	4138	4669
	新立社区	3385	3493
	中岭社区	3220	3012
	文笔社区	3094	1982
	桂花村	1881	648
	官坪村	2164	902
	双柏村	3052	2046
双桂镇	石桥村	2107	1118
	九龙村	2116	1125
	过桥村	1601	847
合计		26758	19842

## 2. 经济状况

忠县三峡橘乡田园综合体按照“一镇、三廊、四区”空间布局（“一镇”即为柑橘特色小镇，面积 2.5 平方公里，突出柑橘文化、民俗风情，打造以柑橘为特色的“田园微城”。“三廊”有全长 6 公里的橘乡人家风情廊道，突出橘色主调，绿化亮化美化道路景观，保护古树古桥，建设生态宜居高颜值民居民宿，建设小品小景；环青龙湖全长 10 公里慢行廊道建设了山水林田湖草生态系统，形成亭台水榭景观、慢行休憩绿道系统，营造了“舟行碧波上，人在画中游”的诗意氛围；21.3 公里田园马拉松廊道，打造全季节的马拉松、骑行、健走等“田径赛道”和环田园综合

体“七彩大地”景观。“四区”：智慧柑橘示范区，面积1万亩，运用互联网、大数据、云计算等现代科技，建立了节水灌溉、水肥一体、生态循环、绿色防控体系；柑橘文化博览区立志打造中国柑橘文化体验中心，传承中国柑橘文化，已基本建成柑橘产业国际协同创新中心、柑橘文化时空馆、柑橘品种博览园、柑橘四季采摘园及柑橘盆景园；橘乡荷海休闲区，面积3.5平方公里，建设休闲游乐、田园康养、橘香书屋、乡村大舞台等设施，打造“漫步橘海迷宫、沉浸荷塘月色、回归田园生活”的休闲胜地；三峡花卉植物园区，面积3平方公里，传承三峡库区农耕习俗，展示三峡库区破解产业空心化成果），围绕着“产业、生活、景观、休闲、服务”等功能，形成了以柑橘为主导，柑橘+乡村旅游，柑橘+体育等协同发展的产业格局，培育新型农业经营主体52家，其中，农业公司40家、合作社12家，形成“大园区+小单元”现代农业发展模式，土地集约化规模经营达到95%，人均可支配收入达到1.9万元以上，高于全县平均水平。

### 三、“两山”实践探索成效与问题分析

#### （一）“两山”实践探索进展与成效

##### 1. 生态环境保护工作基础扎实，守住了橘乡绿水青山。

近年来，全县上下深入践行“绿水青山就是金山银山”理念，坚持共抓大保护、不搞大开发，坚决打好污染防治攻坚战，切实

筑牢长江上游重要生态屏障。一是污染防治攻坚战取得阶段性胜利，守护了三峡橘乡田园综合体的蓝天、碧水、绿地、净土。2021年，环境空气质量<sup>10</sup>优良天数比例达到95%，大气主要污染物PM<sub>10</sub>、PM<sub>2.5</sub>、SO<sub>2</sub>、NO<sub>2</sub>和CO浓度分别为43μg/m<sup>3</sup>、27μg/m<sup>3</sup>、13μg/m<sup>3</sup>、20μg/m<sup>3</sup>和0.8mg/m<sup>3</sup>，达到了环境空气质量二级标准，其中PM<sub>10</sub>、PM<sub>2.5</sub>年均浓度下降明显，较2017年分别下降24.56%、40%；地表水水质<sup>11</sup>达到或优于Ⅲ类水的比例均为100%；集中式饮用水水源地<sup>12</sup>水质达标率均为100%；地下水水质<sup>13</sup>达到或优于Ⅲ类水的比例均为100%；境内无污染地块、无污染耕地。二是加快补齐污染治理设施短板，完成新立镇污水处理厂技改及配套管网改扩建工程，配套建设三格式化粪池、污水管网、生活垃圾收运设施等，农村生活污水、生活垃圾收集处理率大幅提升。三是农村面源污染治理进展顺利，实施化肥农药减量增效行动，组织专家深入分析配方肥需求，制定主要农作物施肥配方，引导农业技术服务企业与农业生产新型经营主体开展统测、统配、统用技术服务，大力推行有机肥替代化肥、测土配方施肥、统防统治、绿色防控等先进技术；加强畜禽水产养殖污染治理，开展畜禽养殖、水产养殖基础调查，完成禁养区、限养区、适养区划分，推进畜禽养殖场沼气池、沼液池建设运营，畜禽养殖粪便得到了有效处理。四是生态保护修复成效显著。过去几十年，在水利、林

---

<sup>10</sup>采用忠县现有的市控监测点位数据。

<sup>11</sup>采用县控水环境功能区监测点位一大沙河龙滩河新立饮用水源区的水质。

<sup>12</sup>采用三峡橘乡田园综合体供水水源地水质（忠县新立镇龙滩河狮子供水站水源地、忠县新立镇大沙河派森百橙汁加工厂水厂水源地）。

<sup>13</sup>采用忠县新立镇跃进煤场水质。



业、农业等部门的带领下，新立镇、双桂镇大力发展柑橘产业治理水土流失；常态化开展石堰河、青龙湖等河湖清漂和河岸垃圾清理工作，完成青龙湖及其下游河道淤泥、护岸护坡、沿岸绿化等整治。五是农村人居环境改善提升群众幸福感和获得感。实施道路改造、水体整治、厕所革命、垃圾处理、污水处理、绿化、照明、便民八大工程，开展“三清五化八改”行动，“山野一栋房、房前一口塘、房后一片林、周边一块地”的“乡村奢侈品”在这里体现得淋漓尽致。

## 2. 一二三产业融合发展，“两山”转化成效突出。

近年来，忠县紧抓发展机遇，善谋善为、善作善成，完整、准确、全面贯彻新发展理念，找准切入点、着力点、发力点，在三峡橘乡田园综合体坚持以柑橘产业为基础的农文旅融合发展。一是规划引领高起点谋划高标准建设。在农业农村部 and 市委、市政府的领导下，在市农业农村委的精心指导下，三峡橘乡田园综合体坚守姓农为农，围绕“一镇三廊四区”的空间规划布局，打造集循环农业、创意农业、农事体验于一体的田园综合体，成为了全国首批、三峡库区和重庆市唯一国家级田园综合体试点项目，建成了田园马拉松廊道、橘乡人家风情廊道、青龙湖慢行廊道、田间道路等基础设施；建成了高速路服务区特色口岸、特色商业街、游客集散中心、柑橘产业国际协同创新中心、柑橘交易中心、柑橘大数据中心、智慧柑橘研究中心、橘源里の糖果小镇主题民宿等配套设施。二是构建了从“优良品种选育→苗木培

育→高标准果园建设→NFC 橙汁加工→皮渣综合利用”的完整柑橘产业链。培育了橙汁加工厂，实现年加工鲜果柑橘 5 万吨，生产橙汁 2 万吨，建成当前亚洲最大的鲜冷橙汁加工基地，不仅让橘乡橘农受益，更示范带动了忠县果农通过种植柑橘实现增收致富。三是“柑橘+乡村旅游”激发了农村发展新活力。建成了青龙湖湿地、橘乡荷海、桃李梦园、稻梦空间等观光景点，橘乡荷海等柑橘旅游景点远近闻名，春夏橘园花果同树、“父子”两代同堂成功吸引了市内外游客到来，三峡橘乡田园综合体已成为忠县旅游的重要景点之一，也成为农文旅融合发展的精品典范；同时因地制宜、创新思路、差异化发展，统筹自然生态、人文历史等要素发展乡村旅游，坚持客观需求导向，以农业产业为结合点，吸纳社会资本参与，走好走实农文旅深度融合发展的路子，取得了良好的经济效益和社会效益。四是“柑橘+体育健身”助力了当地经济发展。田园马拉松将运动的趣味性与柑橘飘香的田园风光结合，2019、2021 派森百三峡橘乡田园马拉松不仅吸引了马拉松爱好者参赛，同时也带动了忠县县内、周边区县、重庆主城等游客来到这里游玩。五是“互联网+”等新业态发展迅速。三峡橘乡田园综合体以柑橘为主导产业，在现有的产业功能基础上延伸传统产业功能，对接“互联网+”搭建产业平台，建设互联网+游客接待中心、互联网+柑橘交易展示中心、互联网+柑橘技术培训中心、互联网+文化创意中心，打造了一批产业特色鲜明、经济效益显著、示范带动有力的新型农业、农副产品加工业

形成的特色产业带、产业链，积极培育壮大龙头企业，带动产业集聚发展，走出一条以龙头企业带动农业产业化、以农业产业化引领农业现代化发展的路子。

### 3. 创新体制机制，高质量发展推动“两山”转化。

近年来，三峡田园综合体在生态文明体制改革、农业农村经济发展改革等方面积极探索。一是生态文明绩效评价考核制度得到严格落实。全面落实《忠县生态环境保护责任清单》，严格履行生态文明建设“党政同责、一岗双责”要求，健全完善“管发展必须管环保、管生产必须管环保、管行业必须管环保”的生态环境保护工作责任体系。二是建立利益联结机制促进了农民增收致富。全面推进“三变改革”，做实集体经济“定盘星”。打造村集体资产运营管理平台，通过财政资金直接支持、集体资产评估作价、财政补助资金股权化改革等方式发展集体经济，全部消除农村集体经济“空壳村”。探索农文旅融合发展、龙头企业帮带、劳务合作、配套服务等多种发展模式。三峡橘乡田园综合体已发展新型农业经营主体 52 家，带动农户 5000 余户。“龙头企业+合作社+基地”、“龙头企业+农户+基地”等产业化发展模式不断成熟。园区管理、采摘、加工运输、休闲农业、乡村旅游等为进一步促进项目区农民生产生活的转型升级、增收致富提供了机会。三是科技创新平台建设助推了“两山”转化步伐。“十三五”以来，借助“智慧忠州”的打造，三峡橘乡田园综合体大力推进柑橘国际协同创新中心、全国柑橘交易中心建设，建立完

善了智慧农业大数据系统，实现了数字经济和实体经济深度融合，充分运用 5G 网络、物联网技术建设农业大数据系统，让农业生产用地、品种种植分布、生长、产量预估等情况及时数据化，为政府发展规划、农产品安全、农产品供销、企业投资兴业等提供有效支持。

## （二）“两山”基地建设问题分析

### 1. 柑橘和相关产业发展，对农村资源环境带来一定挑战。

近年来，忠县上下齐心协力切实打好打赢污染防治攻坚战，突出生态环境问题得到整治，生态环境质量总体改善，但仍有短板。随着橘乡经济发展，生态环境持续改善的压力也逐渐增加，主要体现在：一是农业面源污染问题不容忽视，三峡橘乡田园综合体是以柑橘产业为主导，耕地、园地面积占比达到 88%，在生产过程中农药、化肥的施用也会对水体、土壤生态环境造成一定的压力。二是三峡橘乡田园综合体范围内无大江大河过境，在柑橘种植、旅游发展等方面水资源需求量较大，石堰河、青龙湖等水体将面临着水资源短缺与水环境污染双重压力。三是原外出务工农民返乡创业，常住人口数量预计会逐渐增加，伴随村民自身的消费和生活水平的不断提高，原住民的生产、生活废弃物也将伴随增加。四是随着当地生活环境的改善、就业机会的增加，糖果小镇、马拉松赛事等生态旅游、健康产业的发展也将吸引更多的游客，流动人口数量也会逐步增多，预计生活垃圾、生活污水产生量将对橘乡环境基础设施造成一定的压力。

## 2. 基础设施仍待完善，一二三产业深度融合发展不够。

近年来，田园综合体已完成了马拉松廊道、青龙湖湿地、橘乡荷海等基础设施建设，但一二三产业深度融合发展不够。主要表现在：一是农业发展、乡村旅游等系统相对独立，柑橘文化与旅游设施融合不够，乡村休闲旅游基础设施仍待完善。二是柑橘文化时空馆、柑橘博览园、柑橘采摘园等中国柑橘城核心区已较为成熟，但以柑橘等为依托的现代农业创意产业还需进一步完善。三是农业休闲观光基地、游乐配套设施等投入不足，特别是针对未来文旅产业持续增长，旅游旺季游客预计大量涌入，相应的交通设施、节点建设等仍待提升。

## 3. 要素支撑不足，“两山”转化配套体制机制待完善。

近年来，三峡橘乡田园综合体在推进乡村振兴和“两山”基地建设中，扎实推进生态文明体制改革，在乡村治理等生态文明机制体制方面先行先试，作了颇有成效的探索，但在“两山”基地机制体制探索创新的深度、广度及成果运用仍需进一步加强。一是“两山”实践创新的决策支持机制尚不健全，政府、企业、橘农多元共治的体系需完善。政府的组织、服务职能要深入，营商环境需优化；经营主体要多元发展，经营企业的资金、技术支撑体系要创新；特别是作为生产要素中最重要的人力资源支撑不足，“两山”基地建设主体橘农中大量有文化、有干劲的年轻人到县城务工，留守乡村的中老年农民自我发展能力不足，专业化水平不高。二是围绕橘乡荷海、青龙湖、休闲农庄、乡村酒店、

自驾露营等乡村休闲度假产品在运维模式、运营机制等方面加大探索力度。

### （三）凝练总结已有的典型案例

近年来，忠县三峡橘乡田园综合体牢固树立“绿水青山就是金山银山”理念，推动柑橘产业绿色高质量发展，促进“农文旅”融合，不断创新机制体制，成功获得国家农村产业融合发展示范园、国家农业科技园区核心区、重庆市重点现代农业产业园等称号，成功探索出一条守住绿水青山留住金山银山、绿水青山变成金山银山的“忠橙”田园路径，树立了以“+生态”和“生态+”多业态融合发展的“两山”实践典范。

#### 1. 以“+生态”思路发展橘乡柑橘产业，实现“增绿”添彩。

##### 【基本情况】

三峡库区（重庆）纬度  $30^{\circ}18'$  偏北，气候宜人，空气温润，年均气温  $17.8^{\circ}\text{C}$ ，日照 1200~1300 小时，是种植柑橘等特色经济作物的绝佳之地，丘陵山地的地形有效阻隔各种病虫害的传播，也是 2002 年农业农村部划定的全国唯一的加工柑橘优势产业带。忠县位于三峡库区腹心，气候特别适宜柑橘的栽培，种植柑橘的历史特别悠久，迄今已有 2000 多年，种植技术成熟、经验丰富，所产柑橘品种多，个头大，囊壁薄，果形美观，颜色鲜艳，汁多脆嫩，酸甜可口的特点。但由于原来的传统农耕模式，其品种单一、量低质差、熟期短暂集中，产业发展没有竞争力，迟迟未能带动当地脱贫致富。自 1997 年以美国施格兰柑橘产业

化项目落户为起点，开启了依托现代科技发展柑橘产业的新纪元。忠县历届县委、县政府高度重视，坚持生态涵养与发展柑橘产业相结合，将柑橘作为特色农业的主导产业，柑橘产量从 1997 年的 1 万吨增至 2020 年的近 40 万吨，把忠县柑橘产业做到了全市前列，把忠县建成了不折不扣的“中国柑橘城”，一颗柑橘实现了从横向到纵向再到立体的“裂变”，已形成了“产加销、研学旅”的完整产业链，不仅为忠县带来“金山银山”，还为长江岸畔贡献了一条柑橘生态走廊，真正走出了一条绿色发展的道路。

### 【主要做法】

#### （1）推进柑橘集中发展，提升三峡库区绿化。

柑橘产业是国务院确定的“和谐三峡”“绿色三峡”的优势产业和支柱产业，三峡后续工作总体规划也将柑橘种植作为库区重点产业支持项目和重点特色产业，也是忠县实施水土保持的重点防治工程。忠县三峡橘乡田园综合体将柑橘作为主导产业，以“大园区+小单元”现代农业发展模式，将荒山荒坡种上了柑橘等经济苗木，推进产业集群，将原有分散在农户的田地集中发展，全面实施规模化运作，发展柑橘 2 万亩，不仅治理了水土流失，改善了土壤质量，还实现了绿色遍布山坡，三峡橘乡田园综合体的森林覆盖率从 2010 年的 38.3% 提升至 2021 年的 41.37%，为三峡库区水土流失治理、森林覆盖率提升贡献了橘乡力量。

#### （2）科学选种育苗，源头把控柑橘品质。

依托柑橘博览园、柑橘脱毒容器育苗中心，忠县的柑橘品种在从美国引进的基础上加以自主研发，培育了奥林达、特罗维塔、伏令夏橙等 20 个适合在三峡库区栽种的柑橘加工品种。忠县三峡橘乡田园综合体种植了春见、爱媛 38、沃柑、耙耙柑、丑柑、默科特、塔罗科血橙、脐橙等品种，形成早中晚熟配套的品种体系，柑橘成熟周期由以前的 4 个月延长至 9 个月（从当年 10 月持续到翌年 6 月全年）鲜果批量上市。

### （3）标准化建园和种植，贡献忠县“智慧力量”。

近年来，忠县三峡橘乡田园综合体按照规划的柑橘生产布局，强化标准化种植基地建设，大力改造提升柑橘果园基础设施，农间设施，农灌设施等；按照“标准建园、品质升级”的要求，集中连片开展高标准果园建设，建成现代柑橘生产基地 1.5 万亩，新建标准化柑橘基地 5000 亩，配套建设田间道路 95 公里、节水灌溉 1.5 万亩，建设高标准农田 2.8 万亩。积极推广柑橘种植全过程标准化管理，重点关注柑橘无病毒苗木繁育，建园园地选择与栽植，土肥水管理，主要病虫害绿色防控，整形修剪，花果管理，靠接换砧，果实采收等环节。在此基础上，制定柑橘产业系列企业标准 21 个，十大柑橘技术被行业广为应用，柑橘育苗、品种、建园、田间管理等标准通过国际采标确认。

### （4）加强污染防治，实现柑橘种植绿色化。

强化柑橘种植过程中污染防治，实施化肥农药减量增效行动。组织专家深入分析配方肥需求，制定主要农作物施肥配方，



引导农业技术服务企业与农业生产新型经营主体开展统测、统配、统用技术服务，大力推行配方肥替代化肥，减少化学农药施用量。强化病虫害绿色防控，推广生物防治、物理防控、高效低风险农药等绿色防控技术。实施种养结合，大力发展林上蜂、橘园鸡、橘香猪等特色生态种养业，畜禽养殖粪便通过还田、制作有机肥等形式回收利用。推广“苕子绿肥+”模式。结合气候、土壤、水源、农作物生长习性等因素，经过试验示范，探索出化肥减量的“苕子绿肥+”模式，通过种植绿肥，苕子压青还土，苕子覆盖地表形成疏松保护层，排挤杂草生长空间，减少水土流失，显著提高土壤肥力，从而减少除草剂使用，保护生态环境。实施柑橘枝综合利用，将春季修枝、减枝收集的树枝收集后进行能源化利用。

#### （5）强化科技支撑，实现智慧运维管理。

完成柑橘产业国际协同创新中心建设，内设柑橘交易中心、柑橘检测中心、柑橘杂交育种中心、柑橘物联网及大数据中心、柑橘技能培育中心及学术交流中心、专家大院、科技特派员工作站、科技企业孵化中心等。该中心以中国农业大学、西南大学、重庆大学、华中农业大学、华南农业大学、中国农业科学院柑桔研究所、重庆市农业科学院果树研究所等高等院校与科研院所为技术依托，引进国内外知名专家学者，联合重庆三峡建设集团有限公司、重庆鲜果集有限公司等企业，组建柑橘科技创新团队，进行柑橘科技协同创新，已在新立镇双柏村建成全国智慧柑橘示

范基地 300 亩，建设移动信息采集平台、智能作业装备平台、云管控平台“三大”平台，对果园气候变化、土壤温湿度、果树生长信息、水肥使用、设备运行等实时监测与智能化管理，实现对柑橘种植的“果园展示、资源管理、生产计划、生产监控、合同订单、采后管理、绿色履历、统计分析”等全方位服务，成为建园宜机化、决策智能化、作业机械化的“智慧农业”示范基地。

#### （6）建立安全追溯体系，确保柑橘质量。

积极培育以绿色食品为代表的农业品牌，重庆派森百橙汁有限公司、重庆三甲生态农业发展有限公司等 6 个企业的 10 个产品获得绿色食品认证，10 个产品种植规模占忠县三峡橘乡田园综合体柑橘种植总面积的 32.53%，其中“忠县桔橙”2019 年入选全国名特优新产品名录库，重庆派森百橙汁有限公司柑橘产业园在 2021 年被中国绿色食品发展中心评为“全国绿色食品企业一二三产业融合发展园区”，是重庆市首家柑橘企业获得者；稳步推进农产品质量安全追溯体系建设，忠县三峡橘乡田园综合体范围内共 13 家企业入驻国家农产品质量安全追溯管理信息平台，11 家企业入驻市级平台，通过追溯制度的执行，农产品生产企业的产品来源、农药和肥料等投入品使用等影响产品质量安全的关键因素都得到监管部门的严密监控。推行食用农产品承诺达标合格证制度，忠县三峡橘乡田园综合体范围内重庆三甲生态农业发展有限公司、重庆市忠县武忠农业发展有限公司等 7 家主体严格落实合格证制度，2021 年累计出具合格证 122 张；加大

上市柑橘产品质量安全抽样检测力度，新立镇、双桂镇农产品质量安全监管站加大农残快速检测工作，2021 年对田园综合体范围柑橘企业例行监测 26 个样品，县级和市级各 13 个，样品合格率达 100%。

### 【主要成效】

近年来，忠县三峡橘乡田园综合体立足柑橘产业绿色发展，从总体规划入手，遵循绿色化、生态化原则，坚持生产模式生态化、农产品投入减量化、生产过程清洁化和农业废弃物减量化原则，从产业发展、果园建设、果品、果苗筛选，加强农田污染防治，加强种植过程污染防治，到柑橘生产安全全过程监控，严控从“果田到果盘”的每一道防线，保证每一个柑橘品质。

截至目前，三峡橘乡田园综合体柑橘种植面积达到 2 万亩，种植面积占总面积 70%以上。三峡橘乡田园综合体的成功运作推动了全县柑橘产业的发展，打造了忠县柑橘产业的区域公用品牌“忠橙”，“忠橙”深受国内外消费者的喜爱，被亚洲果蔬产业博览会组委会授予“2018 年度中国最受欢迎的 10 强柑橘区域公用品牌”，并获评“优质农产品”“中华名果”“重庆市名果”“重庆市名片产品”“重庆市名优柑橘金奖”“群众最喜爱产品”“重庆市农产品优质气候品牌”等荣誉称号，并多次登录央视财经频道，微博话题互动量达到 3000 余万。2021 年“忠橙”代表重庆柑橘首次出口新加坡和加拿大，品牌价值达 15 亿元，是 2017 年（首次荣登中国果品区域公用价值品牌价值 100 强榜）品牌价

值的 2.4 倍。

2. 以“生态+”理念谋划一二三产业融合，促进“依绿”兴产。

### 【基本情况】

近年来，忠县三峡橘乡田园综合体以柑橘产业为基础，构建了从“一粒种子”到“一杯橙汁”，再到“果皮渣资源化利用”的完整产业链，实现了“榨干吃尽”绿色循环农业的目标，并结合电商数字经济的运用，从原有的“榨干吃尽”向“一网打尽”全面升级。充分拓展柑橘产业生态、休闲、文化、健身等功能，积极培育新产业、新业态，促进农业、加工业、乡村旅游、体育等深度融合，建设了以农民合作社为主要载体、让农民充分参与和受益，集循环农业、创意农业、农事体验于一体的田园综合体，实现了产业融合、要素融合、城乡融合发展，充分撬动了市场效能。

### 【主要做法】

(1) 走深走实柑橘全产业链发展之路，打响了“派森百”品牌。

重庆派森百橙汁有限公司是农业产业化国家重点龙头企业、国家扶贫重点龙头企业、国家知识产权优势企业，是国务院三峡委实施三峡库区柑橘产业开发项目和重庆市百万吨柑橘产业化项目的实施单位。派森百专注柑橘产业 20 余年，建有全球最大的柑橘脱毒容器育苗基地，打造高标准果园，建立了“从一粒种子到一杯橙汁”“果皮渣资源化利用”“种养结合的循环生态农业”“农文旅融合”的全产业链，充分发挥龙头企业的带动作用，

致力于农业农村建设，引领、帮扶、带动果农实现脱贫致富。

①派森百橙汁加工厂——从“一粒种子”到“一杯橙汁”。

做大做强柑橘加工产业，2003年开工建设派森百橙汁加工厂，选用全球最先进的美国布朗锥汁设备，全程冷链生产工艺，建成国内第一家NFC鲜榨橙汁（非浓缩汁还原）生产商，2004年被国家发改委、科技部授予“NFC橙汁示范生产线”，获重庆市科技进步二等奖；2018年建成中国NFC橙汁第一条无菌大罐冷储库。打造“派森百”等重点农产品品牌，派森百橙汁不加水、不加糖、不加防腐剂等任何添加物质，100%天然、100%鲜榨、100%纯正，成为国内高品质一流饮品，2007年出口日本实现了中国橙汁出口“零”的突破；2008年派森百橙汁进入中南海、人民大会堂；也成为2009年国庆60周年天安门阅兵、2015年抗战胜利70周年阅兵、2017年“一带一路”杭州峰会的特供饮品；2017年，派森百NFC橙汁获中国驰名商标，在第十三届中国国际农产品交易会获得金奖。强化柑橘营销体系建设，派森百NFC销售已覆盖全国除西藏以外的所有城市，原浆和橙皮远销到日本、马来西亚。

②派森百皮渣处理厂——果皮渣资源化利用。

加大果皮渣资源化利用，早在2004派森百就开始与中国农科院、西南大学一起对柑橘皮渣进行科技攻关，经过8年的研究发现，通过细菌发酵，再采用无害化处理与资源化利用等一系列关键技术，柑橘皮渣可以被处理成氮、磷、钾比例科学又适合果

蔬生长的有机肥，2012年派森百柑橘皮渣处理通过重庆市科技成果鉴定，2013年获国家农业科技成果转化资金100万元，并建成柑橘皮渣处理中心，柑橘皮渣变有机肥，实现柑橘皮渣的资源化利用，2013年央视科技频道以“果皮新生”专题报道。2017年，经过技改、迁建，派森百建成年处理柑橘皮渣5万吨皮渣处理厂，采用当今最为先进的“好氧”和“厌氧”菌种发酵低能耗处理技术，将加工榨汁产生的废弃物皮渣加工成皮渣饲料和肥料，年产柑橘皮渣有机肥、猪饲料115吨，橙皮切丁500吨，果渣有机肥还田到果园能有效改良土壤结构，饲料则充分利用橙皮药用价值增强猪禽免疫力，取代抗生素并替代50%粮食喂养猪禽，解决了柑橘皮渣污染环境制约柑橘橙汁加工业发展的瓶颈问题，又实现种养结合。

### ③派森百生态蔬果园——循环生态产业链种植示范。

推进循环生态产业链种植示范，派森百建成总面积16000平方米的生态蔬果园，建成标准化温室大棚，棚内四季恒温，采用吊蔓栽培，立体栽培技术，选用物理方式防治病虫害，蔬果种植全部采用派森百榨汁后废弃皮渣好氧发酵生产的有机肥，蔬果栽培箱为回收并循环利用的派森百橙汁保温包装箱，蘑菇菌包选用派森百榨汁后的鲜果皮为营养基质，保证生态健康。

### ④派森百橘园酒店——做大做活研学旅游等第三产业。

派森百橘园酒店建筑面积约一万平方米，可提供床位400个，拥有多个独立会议厅。近年来，派森百充分发挥橘园酒店餐

饮、住宿、会议等功能，以柑橘果园、柑橘博览园、柑橘加工厂、柑橘文化时空馆、橘园酒店、生态蔬果园等为依托，推出中小学社会实践教育、亲子休闲旅游等活动，助推第三产业发展，取得了一定的经济效益。20多年来，派森百也肩负社会责任，为当地果农提供果园规划设计、管抚技术服务、资金支持，还免费提供师资、教材、食宿等无偿培训果农六万余人次。

（2）发展“柑橘+乡村旅游”，推动田园产业“遍地开花”。

2018年7月25日，重庆市委书记陈敏尔现场调研忠县三峡橘乡田园综合体，强调用好“金字”招牌，立足“田园”本质，做好“综合”文章，打造成为国家级田园综合体佼佼者、乡村振兴示范园。近年来，忠县三峡橘乡田园综合体优化田园景观资源配置，深度挖掘农业生态价值，建成集柑橘历史、柑橘技术及成果展示的柑橘文化时空馆和柑橘科普教育基地，积极开发文化博览、研学旅游、科普教育等新业态，忠县三峡橘乡田园综合体已成为重庆市中小学社会实践教育基地、重庆市干部教育培训现场教学基地、重庆市柑橘产业致富带头人培育基地、重庆市科普基地、四川美术学院和重庆师范大学美术学院大学生写生基地。统筹农业景观功能和体验功能，全面提升三峡橘乡田园综合体整体承办能力和接待水平，依托橘源里の糖果小镇、稻梦空间、橘乡荷海等热门旅游景点，发展农家乐、餐馆30余家，酒店、宾馆及民宿20余家，乡村文艺演出工作室2家，充分展示原自然风光、原住民风俗、原民居特色，游客来到“三峡橘乡”，可一年

四季在柑橘园采摘新鲜柑橘，体验“明月春风闻花香、晨曦推窗咬果尝”的橘乡特色民宿；还可在柑橘品种博览园观赏大如西瓜、小如金豆的数百个柑橘品种，在橘艺手工坊亲手榨一杯橙汁，带孩子在“糖果小镇”来一次甜蜜的童话旅行。尽管受到新冠感染疫情等不利因素的冲击，2021年年接待游客约35万人次，三峡橘乡田园综合体已成为名副其实的农文旅深度融合发展的示范区、美丽乡村旅游目的地。

（3）发展“柑橘+体育健身”，促进赛事经济“强劲增长”。

近年来，三峡橘乡田园综合体以橘乡原生态的生态环境为基础，加快推进基础设施建设，建成了21.3公里田园马拉松廊道、6公里橘乡人家风情廊道、10公里青龙湖慢行廊道、95公里田间道路等。常态化举办赛事节会，以田园马拉松廊道为赛道，将运动的趣味性与花果飘香的田园风光结合，先后举办了两届“三峡橘乡·田园马拉松”、“三峡橘乡·山地自行车赛”等体育赛事，2019、2021年，田园马拉松分别吸引了来自全国各地的3000多名跑步爱好者，同时带动了忠县县内、周边区县、重庆主城等游客来到这里游玩拉动乡村旅游综合收入的增长。

（4）驱动“互联网+”新业态，助力数字乡村“顺利起航”。

近年来，三峡橘乡田园综合体强化柑橘营销体系建设，采取运营新业态，依托柑橘产业核心支撑，开发柑橘全产业链“数据+电商+金融”三大功能，建成运营“柑橘网”平台，为柑橘产业链上的投入品企业（化肥、农药、种苗、农机等）、投入品经销



商、柑橘基地/农户、柑橘贸易商、柑橘深加工企业、柑橘批发市场、物流企业、金融机构等相关主体提供数字化管理、电商交易、金融支持等服务，已发展成为服务全国、全市以及忠县、三峡橘乡田园综合体柑橘产业链发展的大数据平台，吸引 41150 个经销商及种植户加入，实现线上交易用户 38070 个，金融服务用户数 1000 多个，金融贷款累计放款 2 亿元，累计实现交易额 34 亿元。“柑橘网”荣获“2018 中国大数据最佳实践案例”、“2019 中国果业服务商知名品牌”、“2019 数字农业农村新技术、新产品、新模式优秀项目”等奖项，已经成长具有全国影响力的数字柑橘全产业链服务商。

（5）改革创新机制体制，保障橘农收益“节节攀升”。

近年来，三峡橘乡田园综合体全面推动农村综合改革，县政府牵头创办了忠县畅达建设投资有限公司，完成了基础设施公共服务设施的建设，整合资金使用、融资和招商引资；重庆派森百橙汁有限公司和重庆鲜果集有限公司等龙头企业主体采取市场化手段来运作柑橘产业，引进核心景点的营运平台公司开发综合旅游。农民以土地、林权、资金、劳动、技术、产品为纽带，依法组建农民专业合作社联合社，为农民与产业融合创造了良好条件，搭建“村集体经济组织+企业+农户”的共建共赢平台。开展专业合作社联合社试点，允许专业合作社以法人身份按产业链、产品、品牌等组建联合社，大力推动专业合作社“运行规范化、

生产标准化、经营规模化、营销品牌化、社员技能化、产品安全化、利益紧密化、管理民主化”八化建设，提升生产经营、市场开拓和组织带动能力。做好合股联营，新立镇双柏村与重庆三峡橘乡田园综合体开发股份有限公司合作共建“糖果小镇”民宿；官坪村盘活原有闲置村小建设田园康养基地；带动 3500 名农民就业，在家务工村民年均可增收 1 万元以上、技术工增收 2 万元以上。

### 【主要成效】

忠县三峡橘乡田园综合体立足柑橘资源，培育了橙汁加工厂，实现年加工鲜果柑橘 5 万吨，建成了现代化柑橘皮渣高值化利用加工厂，开发皮渣有机肥、皮渣猪饲料、橙皮切丁等高附加值农业循环产品，实现了把柑橘变成果汁，把皮渣变成产品，既拓宽了柑橘产业的出路，又延伸了柑橘的产业链条，提高了柑橘产业的附加值，实现了柑橘全果“榨干吃尽”，综合利用的过程。同时，围绕“柑橘+乡村旅游”“柑橘+体育健身”“互联网+”积极开发新业态，增强乡村发展内生动力，确定合理的建设运营管理模式，实现政府统筹企业运作，农民积极参与获利，农村居民年人均可支配收入由 2016 年的 1.1 万元增加到 2021 年的 1.9 万元，高出全县平均水平，实现了田园产出从产出到质量和价值空间的生长，经济价值、社会价值、生态价值、生活价值的提升，最终实现了绿水青山向金山银山的转化。

## 四、总体要求

### （一）指导思想

以习近平新时代中国特色社会主义思想为指导，深入贯彻党的十九大和十九届历次全会精神，深学笃用习近平生态文明思想，全面落实习近平总书记对重庆提出的营造良好政治生态，坚持“两点”定位、“两地”“两高”目标，发挥“三个作用”和推动成渝地区双城经济圈建设等重要指示，统筹推进“五位一体”总体布局，协调推进“四个全面”战略布局，立足新发展阶段，贯彻新发展理念，融入新发展格局，紧扣忠县“一地一城三区”<sup>14</sup>的总体目标，充分发挥三峡橘乡田园综合体的资源优势、生态优势，以厚植绿水青山、壮大金山银山、夯实“两山”转化通道为重点，打通“绿水青山”与“金山银山”的双向转化路径，持续改善生态环境质量，持续打响“忠字号”品牌，将三峡橘乡田园综合体建设成为三峡库区践行“两山”理念的标杆，努力实现产业兴、生态美、百姓富的有机统一，为生态环境质量改善注入新动能。

### （二）基本原则

生态优先，绿色发展。把生态文明建设放在突出地位，牢固树立“绿水青山就是金山银山”理念，正确把握保护生态环境与

---

<sup>14</sup>“一地一城三区”是指“特色产业基地、山水宜居之城、生态文明建设示范区、城乡融合发展示范区、“两群”绿色协同发展示范区”。

发展经济的关系。夯实高质量发展的生态绿色本底，共抓大保护、不搞大开发，守护好三峡橘乡田园综合体的生态资源，实现自然资本的增值保值。

因地制宜，突出特色。依托三峡橘乡田园综合体现有优势，推动传统产业“绿色化”、绿色产业“规模化”，持续做大做强“柑橘”、“柑橘+休闲”、“柑橘+文旅”、“柑橘+体育”等产业，搭建“两山”转化平台，打响“忠字号”品牌，以绿色产业推动“两山”转化。

创新引领，深化改革。不断完善机制体制，强化制度创新在三峡橘乡田园综合体“两山”基地建设方面的保障作用，创新建立践行“两山”理念的工作机制、管理机制、考核机制，以科技创新、制度创兴等推动“两山”转化。

以人为本，共建共享。坚持生态惠民、生态利民、生态为民，持续推进绿色低碳循环发展，丰富生态产品，发展富民产业，推动生态资源转化为经济资产，让老百姓共建、共享绿色发展成果。

### （三）总体目标

深入践行“绿水青山就是金山银山”理念，以守护绿水青山、推动“两山”转化、健全“两山”实践创新体制机制为重点，努力探索政府主导、企业和社会各界参与、市场化运作、可持续发展的生态产品价值实现路径，实现生态保护与生态价值互促共赢。到2023年，力争获得重庆市“两山”基地称号。到2024年，持续巩固“两山”基地建设成果总结和示范推广，持续探索绿色

可持续发展，力争申报国家“两山”基地命名。到 2026 年，持续推进绿色发展模式、政策、机制创新，高标准守护好绿水青山、高质量推动“两山”转化、高起点完善体制机制，获得国家“两山”基地命名。

#### （四）建设指标

参照《“绿水青山就是金山银山”实践创新基地建设管理规程》“两山指数”评估指标体系，制定了忠县三峡橘乡田园综合体“两山指数”评估指标，包括构筑绿水青山、推动“两山”转化、建立长效机制 3 个方面，涉及环境质量、生态状况、民生福祉、生态经济、生态补偿、社会效益、制度创新、资金保障共 8 大类，20 个指标，从 2021 年指标现状来看，忠县三峡橘乡田园综合体“两山”基地建设具备扎实的基础条件。各指标现状及目标值详见表 4-1。

表 4-1 三峡橘乡田园综合体“绿水青山就是金山银山”实践创新基地建设目标

目标	任务	序号	指标	2021 年现状值	目标值
构筑 绿水 青山	环境 质量	1	环境空气质量优良天数比例	95%	> 90%
		2	集中式饮用水水源地水质达标率	100%	100%
		3	地表水水质达到或优于Ⅲ类水的比例	100%	100%
		4	地下水水质达到或优于Ⅲ类水的比例	100%	100%
		5	受污染耕地安全利用率	—*	> 95%
		6	污染地块安全利用率	—*	> 95%
	生态 状况	7	森林覆盖率（忠县属于丘陵区）	41.37%	> 40%
		8	物种丰富度	/*	稳定提高
		9	生态保护红线面积	—*	不减少

目标	任务	序号	指标	2021年现状值	目标值
		10	单位国土面积生态系统生产总值	/*	稳定提高
推动 “两山”转化	民生福祉	11	居民人均生态产品产值占比	/*	稳定提高
	生态经济	12	绿色、有机农产品产值占农业总产值比重	/*	稳定提高
		13	生态加工业产值占工业总产值比重	/*	稳定提高
		14	生态旅游收入占服务业总产值比重	/*	稳定提高
	生态补偿	15	生态补偿类收入占财政总收入比重	—*	稳定提高
	社会效益	16	国际国内生态文化品牌	已获得全国首批田园综合体试点项目	获得
		17	“两山”建设成效公众满意度	/*	> 95%
建立长效机制	制度创新	18	“两山”基地制度建设	建立实施	建立实施
		19	生态产品市场化机制	建立实施	建立实施
	资金保障	20	生态环保投入占GDP比重	3%	> 3%

注：—\*表示现状不涉及；/\*表示缺少现状值，在建设期内开展相关调查。

## （五）建设路径

### 1. 坚持生态为本，守护橘乡田园山水。

坚持共抓大保护、不搞大开发，在三峡橘乡田园综合体的建设过程中，因地制宜实施“保护性开发”。加大对森林、农田、土地、水源、河流等生态资源保护；突出柑橘林优势，以立体农业、生态农业、循环农业等形式加快柑橘新品种引进、选育、推广，稳步推进老龄低效果园更新改造；提升乡村人居环境，保护好橘乡独特的生态优势，让村落、院落、田园、橘林形态相得益彰，让三峡橘乡真正发展成为“望得见山，看得见水，记得住乡

愁”的好地方。

## 2. 农文旅体融合，拓宽橘乡生态价值转化。

坚持保护优先、绿色发展理念，一张蓝图干到底，继续以柑橘产业和田园景观为基础，突出“综合体”功能，发展“柑橘+休闲观光”“柑橘+文化旅游”“柑橘+体育健身”等新产业、新业态和新模式，促进一二三产业的生态化改造和融合发展，生产销售出更多“生态+”产品，发挥三峡橘乡独特生态资源的多重效益，探索出具有橘乡特色的“两山”转化路径。

## 3. 体制机制创新，保障橘乡转化成效。

探索建立更加有效、充满活力的乡村治理体系。完善生态产品转化市场化机制，完善“政府+市场”协同激励机制，构建政府、企业、橘农多元共建共治共享新格局，完善农村基本权益保障机制，深化村民参与乡村治理和“两山”实践，保障农民作为“两山”建设的参与者和受益者，全面保障“两山”转化，切切实实带领橘农走上“绿水青山就是金山银山”的幸福道路。

# 五、主要任务

## （一）加强自然生态空间用途管控，守住绿水青山

### 1. 持续优化生态空间格局。

落实《忠县国土空间总体规划》、《三峡橘乡田园综合体总

体规划》，构建农业生产空间、城镇建设空间、生态保护空间协调统一的空间规划管控体系，持续优化调整“一镇、三廊、四区”的空间布局。（牵头单位：县规划自然资源局，责任单位：县农业农村委、三峡橘乡田园综合体建设管理中心、忠县畅达建设投资有限公司、新立镇、双桂镇）

## 2. 严守耕地保护红线。

严格落实耕地保护目标和永久基本农田保护任务，严禁违规占用耕地和违背自然规律绿化造林、挖湖造景，严格控制非农建设占用耕地，深入推进农村乱占耕地建房专项整治行动，坚决遏制耕地“非农化”、严格管控“非粮化”。明确耕地利用优先序，严格控制耕地转为林地、园地等其他类型农用地，强化土地流转用途监管，加强和改进建设占用耕地占补平衡管理，确保耕地数量不减少。（牵头单位：县规划自然资源局，责任单位：县农业农村委、县住房城乡建设委、三峡橘乡田园综合体建设管理中心、忠县畅达建设投资有限公司、新立镇、双桂镇）

## 3. 严格落实“三线一单”制度。

按照《忠县落实生态保护红线、环境质量底线、资源利用上线制定生态环境准入清单实施生态环境分区管控的实施方案》，三峡橘乡田园综合体范围内涉及的重点管控单元主要为大气环境受体敏感重点管控区。在区域资源开发、产业布局和结构调整、城镇建设、重大项目选址应将环境管控单元及生态环境准入清单



作为重要依据。（牵头单位：县生态环境局，责任单位：县发展改革委、县经济信息委、县规划自然资源局、县农业农村委、三峡橘乡田园综合体建设管理中心、忠县畅达建设投资有限公司、新立镇、双桂镇）

#### 4. 持续实施国土绿化。

通过宜林地造林（灌木林地补植、疏林地及未成林地补植）管护等措施，提高森林蓄积量。以绿化、美化和改善人居环境为目标，在公路两旁种植行道树，在水系周边种植护水源涵养林，在房前屋后和村镇旁种植“风景树”“传家树”“摇钱树”。（牵头单位：县林业局，责任单位：新立镇、双桂镇）

### （二）提高生态产品供给能力，保值增值自然资本

#### 1. 加强水生态环境保护。

强化饮用水水源地保护。加强忠县新立镇龙滩河狮子供水站水源地、忠县新立镇大沙河派森百橙汁加工厂水厂水源地环境监管和日常巡查，定期开展环境风险排查，健全饮用水水源应急保障体系，确保集中式饮用水源地水质达标率达到100%。（牵头单位：县生态环境局，责任单位：新立镇）

强化企业污染治理设施运行监管。以重庆派森百橙汁有限公司、忠县新立兴牧食品有限公司等食品加工、屠宰企业为重点，强化废水处理设施运行管理，确保废水处理设施的正常运行、废水得到有效处理。（牵头单位：县生态环境局，责任单位：新立

镇)

持续完善城镇生活污水治理设施。推进新立镇建成区雨污分流改造，新建或改建污水管网7公里、雨水管网6公里，全面提高城镇生活污水收集处理率。(牵头单位：县住房城乡建委，责任单位：新立镇)

加强水生态保护与修复。持续推进青龙湖、石堰河水生态保护与修复，运用生物技术(如投放螺类、蚌类、节肢类底栖生物修复)等，实现重点支流河道生态修复、内源污染治理及生态系统重构，形成净化水质的良性水生物系统，逐步提高受损支流的生态系统功能，提升水体的自净能力。(牵头单位：县生态环境局、县水利局，责任单位：三峡橘乡田园综合体建设管理中心、忠县畅达建设投资有限公司、新立镇、双桂镇)

## 2. 持续推进大气污染防治。

加强生活污染防治。加强餐饮油烟污染治理，督促工业企业食堂、酒店、饭店安装油烟净化装置。严禁露天烧烤、烟熏腊肉等行为。(牵头单位：县生态环境局，责任单位：新立镇、双桂镇)

全面禁止露天焚烧。建立网格化监管制度，切实加强秸秆焚烧管控，在夏收和秋收时期开展秸秆禁烧专项巡查，加大露天焚烧秸秆的违法行为查处力度。鼓励综合利用沼气等生物质能源，坚持疏堵结合，加大政策支持力度，全面加强秸秆综合利用。充

分利用各种宣传手段宣传禁烧知识。（牵头单位：县农业农村委，责任单位：新立镇、双桂镇）

严格控制扬尘污染。强化施工扬尘治理，特别是规划酒店等规模以上项目建设过程中，施工现场应按要求设置密闭围栏以及降尘、抑尘设施，严禁敞开式作业，施工现场道路应进行地面硬化，渣土运输车辆应采取密闭措施。（牵头单位：县住房城乡建委，责任单位：新立镇、双桂镇）

### 3. 全力保障土壤环境安全。

保障农产品产地土壤环境质量。以耕地土壤环境质量类别划分结果为基础，综合农用地土壤污染状况详查结果，选取典型性、代表性点位，积极开展农产品产地土壤环境质量监测。（牵头单位：县农业农村委，责任单位：新立镇、双桂镇）

持续推进化肥减量增效工作。积极推行测土配方施肥和减量增效技术，开展果菜茶有机肥替代化肥行动，推广配方肥、增施有机肥，实现化肥使用量负增长。（牵头单位：县农业农村委，责任单位：新立镇、双桂镇）

实施农药减量控害工作。建立规模种植户清单，结合农产品质量安全监管，引导规模种植户规范作好农事记录，如实记载使用农业投入品的名称、来源、用法、用量和使用、停用的日期。重点强化规模种植户的技术指导，加快新技术新品种推广应用。（牵头单位：县农业农村委，责任单位：新立镇、双桂镇）

实施土壤改良、病虫害防治试点项目。在新立镇，针对柑橘、李子等种植，推广“绿肥+土壤调理剂+配方肥”、“绿肥+配方肥”示范改善酸化土壤。在新立镇针对水稻种植，开展农作物病虫害绿色防控与统防统治融合推进应用补贴试点。（牵头单位：县农业农村委，责任单位：新立镇）

#### 4. 加大农业农村污染防治。

加大农村生活污水治理。开展农村生活污水治理，按照分散与集中相结合的原则，加快农村污水处理设施与配套管网建设，基本完成农村集聚点、农家乐和民宿等乡村旅游集中区域的生活污水治理，因地制宜选择工程措施与生态措施相结合、集中处理与分散处理相结合的处理方式，推进农村聚居点（常住人口 1000 人以上）集中式生活污水处理设施建设。完善农村污水处理长效机制，因地制宜推广城乡一体化运维、第三方运维和村庄自行运维等方式。（牵头单位：县住房城乡建委，责任单位：新立镇、双桂镇）

强化农村生活垃圾治理。持续深化“户分类、村收集、镇转运、县处理”的城乡一体化处理模式，按照有完备的设施设备、有成熟的治理技术、有稳定的保洁队伍、有完善的监管制度、有长效的资金保障等“五有”标准建设生活垃圾收集处置体系，确保生活垃圾定点收集、定时清运，农村生活垃圾有效处理率达 100%。（牵头单位：县城市管理局，责任单位：新立镇、双桂镇）

镇)

开展农村生活垃圾分类和资源化利用。推行简便易行的农村生活垃圾分类方式，实现就地分类、源头减量和资源化利用。引导农户采取庭院堆肥或村域集中处理消纳易腐垃圾。完善再生资源回收体系，推进可回收垃圾资源化利用。（牵头单位：县城市管理局，责任单位：三峡橘乡田园综合体建设管理中心、新立镇、双桂镇）

加强畜禽养殖污染治理。强化畜禽养殖场准入管理，统筹考虑种养规模和资源环境承载能力，加快构建生产高效、资源节约、环境友好、布局合理、产销协调的畜禽养殖产业高质量发展新格局。加强畜禽养殖区域管理，严格执行畜禽禁养区、限养区、适养区“三区”管理规定。推进畜禽粪污资源化利用，以畜禽粪肥还田、制取沼气、制造有机肥等综合利用方式为重点，积极引进第三方处理企业将畜禽养殖场(户)粪污进行专业集中处理。（牵头单位：县农业农村委，责任单位：县生态环境局、新立镇、双桂镇）

加强水产养殖污染防治。严格禁止采用施粪肥、化肥以及鱼禽混养等方式进行施肥养鱼，大力推广发展“稻-鱼”“稻-虾”“稻-蛙”等健康养殖技术。（牵头单位：县农业农村委，责任单位：新立镇、双桂镇）

加强农业废弃物综合利用。开展农药、肥料包装废弃物回收

处理试点工作，探索建立回收处理机制。推进秸秆、柑橘树枝肥料化、饲料化、能源化、原料化、基料化综合利用。（牵头单位：县农业农村委，责任单位：新立镇、双桂镇）

加强农业生物多样性保护。开展农业野生植物资源系统调查，完善三峡橘乡田园综合体农业资源保护信息数据库。强化外来入侵物种防控，建立健全农业外来入侵生物风险评估、预警及应急响应制度。（牵头单位：县农业农村委，责任单位：新立镇、双桂镇）

### （三）推进绿色高质量发展，推动金山银山转化

#### 1. 持续发展高效特色农业。

持续优化柑橘产业发展格局。加快柑橘新品种引进、选育、推广，稳步推进老龄低效果园更新改造，持续优化早、中、晚熟品种结构，构建加工与鲜销协调发展新格局。（牵头单位：县农业农村委，责任单位：三峡橘乡田园综合体建设管理中心、新立镇、双桂镇）

持续推进高标准农田建设。强化标准化种植基地建设，改造提升柑橘果园基础设施。（牵头单位：县农业农村委，责任单位：三峡橘乡田园综合体建设管理中心、新立镇、双桂镇）

大力发展智慧农业。持续推进柑橘产业国际协同创新中心、柑橘交易中心、柑橘大数据中心、智慧柑橘创新研究中心优化升级，加快打造三峡橘乡田园综合体智慧果园，加快建设重庆三峡

柑橘交易中心，推动实现贯穿柑橘全产业链的信息收集和应用。

（牵头单位：县农业农村委，责任单位：三峡橘乡田园综合体建设管理中心、新立镇、双桂镇）

适当发展特色效益农业。以柑橘产业为基础，以粮食、桃李、花卉苗木、荷花种植等为补充，逐步实现农业产业现代化。（牵头单位：县农业农村委，责任单位：三峡橘乡田园综合体建设管理中心、新立镇、双桂镇）

## 2. 做大做强农产品加工业。

打造新立产业融合发展集聚区。重点发展柑橘全产业链精深加工及衍生文创产品制造，同步发展创意农业、农事体验、柑橘交易、柑橘文化博览、创意设计、赛事节会、休闲观光、风情旅游、电商直播等领域。（牵头单位：县发展改革委、县经济信息委，责任单位：三峡橘乡田园综合体建设管理中心、新立镇、双桂镇）

做大做强柑橘加工产业。以重庆派森百橙汁有限公司为龙头，持续推动柑橘产业积极研发，从皮到渣、从花到果、从枝到叶开展功能化深精加工，积极开发橘花茶、柑橘酒、橙皮甙、橙蓉、果胶、香橙精油等精深加工产品，有序推进常温橙汁生产线建设项目、常温橙汁无菌灌装生产线建设项目建设，延伸加工产业链条，提高柑橘资源化利用水平，实现柑橘榨干吃尽和全株利用。（牵头单位：县农业农村委，责任单位：三峡橘乡田园综合

体建设管理中心、新立镇、双桂镇)

健全农产品加工产业体系。拓展柑橘等农产品初加工，推进柑橘鲜果商品化处理、包装、冷链仓储等基础设施建设。(牵头单位：县发展改革委、县农业农村委，责任单位：三峡橘乡田园综合体建设管理中心、新立镇、双桂镇)

### 3. 推动农文旅深度融合。

打造三峡橘乡田园综合体乡村旅游项目集群。以三峡橘乡田园综合体为核心，连接四川武胜县、重庆梁平区、垫江县等周边区县的农业资源，积极融入到周边的休闲农业与乡村旅游专线等特色精品旅游线路。(牵头单位：县文化旅游委，责任单位：县农业农村委、三峡橘乡田园综合体建设管理中心、新立镇、双桂镇)

推进三峡橘乡田园综合体打造国家4A级旅游景区。对标对表高质量发展目标，以花田景观、农田艺术图案、农田艺术作品、农田节庆等为创意建设三峡橘乡田园综合体，充分展现臻美乡土文化、乡土元素、乡土符号，积极打造国家4A级旅游景区。(牵头单位：县文化旅游委，责任单位：县农业农村委、三峡橘乡田园综合体建设管理中心、新立镇、双桂镇)

做强做精“三峡橘乡田园综合体”乡村旅游品牌。依托柑橘、特色水果等产业资源，深度挖掘农耕文化、“忠”文化等文化资源，大力实施休闲农业和乡村旅游精品工程。打造三峡橘乡田园



综合体—三峡港湾旅游度假区—三峡橘海—石宝寨等线路。（牵头单位：县文化旅游委，责任单位：县农业农村委、三峡橘乡田园综合体建设管理中心、新立镇、双桂镇）

持续放大产业集群优势。充分发挥“柑橘+文化旅游”、“柑橘+体育健身”等优势，积极推进三峡橘乡田园综合体马拉松廊道、青龙湖健身环道项目等体育基础设施建设以及旅游基础设施建设，常态化举办田园马拉松、山地自行车赛等体育赛事以及采摘等休闲旅游活动。（牵头单位：县文化旅游委，责任单位：县农业农村委、三峡橘乡田园综合体建设管理中心、新立镇、双桂镇）

积极推进农旅融合。鼓励农村集体经济组织充分利用本集体拥有的林场、土地等资源，特别是未承包到户的集体“四荒”地、果园、养殖水面等资源，结合生态环境和人文历史等地方特色，积极发展现代农业、休闲农业和乡村旅游。（牵头单位：县农业农村委，责任单位：三峡橘乡田园综合体建设管理中心、新立镇、双桂镇）

提升对外开放平台。升级打造三峡橘乡田园综合体，按照“一镇三廊四区”空间布局，以柑橘产业为支撑，现代农业核心科技为引领，柑橘田园为本色，构建集循环农业、创意农业、农事体验为一体的柑橘产加销研学旅全产业链，发展休闲观光、文化旅游、体育健身产业，打造成农文旅发展开放平台。（牵头单位：

县农业农村委，责任单位：三峡橘乡田园综合体建设管理中心、新立镇、双桂镇）

举办特色节庆活动。用线上线下相结合的宣传营销模式，以柑橘为特色农产品，举办线下采摘活动。（牵头单位：县农业农村委、县文化旅游委，责任单位：三峡橘乡田园综合体建设管理中心、新立镇、双桂镇）

#### 4. 培育壮大新型经营主体。

培育新型农业经营主体。鼓励和支持特色种养大户按照“家庭经营、一业为主、规模适度、集约生产”的要求成立农户家庭农场。大力发展专业合作、股份合作、社区合作等多种形式的农民合作社，推动生产合作、区域合作和同业联合发展。鼓励打破区域和产业限制，发展农民合作社联合社。鼓励新型农业经营主体与农民开展“合股联营”，采取“订单收购+分红”“农民入股+保底收益+按股分红”等模式，构建联系紧密的利益共同体。（牵头单位：县农业农村委，责任单位：三峡橘乡田园综合体建设管理中心、新立镇、双桂镇）

壮大村级集体经济组织。鼓励农村集体经济组织以可支配的资源、资产、资金等要素为依托，组建股份公司、股份合作社、产业联合体、协会等各类合作经济组织。支持农村集体经济组织承担财政投资的小投入、低技术农村基础设施建设项目。（牵头单位：县农业农村委，责任单位：三峡橘乡田园综合体建设管理

中心、新立镇、双桂镇)

积极引进和打造优质企业。以现有企业重庆派森百橙汁有限公司等为龙头，吸引社会资金和创业主体，进一步培育生态产品龙头企业。从特色产业中选择 2~3 家有代表性企业同重点扶持，通过 3~5 年努力，使其成为全县特色产业的领军企业，重点选择农产品加工企业予以重点扶持。加大小微企业扶持力度，引导支持农民专业合作社、家庭农场等经营主体通过兼并、重组、联合等方式，组建农产品加工企业，大力发展农产品初加工。（牵头单位：县农业农村委、县经济信息委，责任单位：三峡橘乡田园综合体建设管理中心、新立镇）

培育特色商贸企业。大力培育星级农家乐、星级酒店及绿色饭店，加快推进三峡橘乡田园综合体精品酒店及民宿项目实施，打造一批主题特色鲜明的餐饮名店，引导餐饮住宿业精细化、品质化发展。（牵头单位：县农业农村委、县文化旅游委，责任单位：三峡橘乡田园综合体建设管理中心、新立镇、双桂镇）

#### （四）打造“两山”亮点品牌，增强“两山”转化动力

##### 1. 持续打造农产品品牌。

打响“忠字号”品牌。围绕柑橘特色产业，依托现有的“忠橙”“忠州橙汁”两个区域公用品牌，重点提升“派森百”等重点农产品品牌，加快推进特色品牌的创建和地域性标志品牌的打造。（牵头单位：县农业农村委，责任单位：三峡橘乡田园综合

体建设管理中心)

积极培育农产品品牌。推进品种培优、品质提升和标准化生产，促进农业品牌培育，积极争取农业农村部地理标志保护工程项目、全国名特优新农产品、重庆名牌农产品，培育国家级、重庆市最美绿色食品企业。(牵头单位：县农业农村委，责任单位：三峡橘乡田园综合体建设管理中心、县经济信息委)

## 2. 构建“两山”支撑平台。

构建生态产品科研创新平台。针对特色生态资源产品，建立柑橘类生态产品研发平台和核心产品资源库。聚焦生态产品价值转化、前沿生态技术研究、“两山”创新实践宣传推广等领域，加强与长江经济带、成渝地区双城经济圈乃至全国其他省、市、区、县(州)合作交流活动，探索建设区域生态产品价值实现科研创新中心。(牵头单位：县生态环境局、县农业农村委、三峡橘乡田园综合体建设管理中心、忠县畅达建设投资有限公司，责任单位：新立镇、双桂镇)

强化乡村振兴人才支撑。创新乡村人才工作机制，加强培育在乡人才、回引返乡人才、引导入乡人才，以种养大户、家庭农场主、农民专业合作社成员、农业企业主、农民企业家为对象，加大扶持力度培养新型职业农民，培养造就一支懂农业、爱农村、爱农民的“三农”工作队伍，为全面推进乡村振兴、加快农业农村现代化提供人才支撑。(牵头单位：县农业农村委，责

责任单位：县人社局、三峡橘乡田园综合体建设管理中心、新立镇、双桂镇)

建设生态产品供销平台。围绕各类生态资源产品，建设区域性、专业化电商平台，形成实体市场与网上市场融合。建立绿色批发市场、绿色商场、节能超市等多样化线下流通主体，在商场、超市开设绿色产品销售专区，建立三峡橘乡田园综合体相关产品电商平台等线上绿色产品选购平台，推进柑橘大数据交易平台建设。加快发展特色农产品冷链物流，完善特色农产品流通体系，拓宽绿色、生态产品线上线下销售渠道。(牵头单位：县农业农村委、县商务委、县市场监管局、三峡橘乡田园综合体建设管理中心、忠县畅达建设投资有限公司，责任单位：新立镇、双桂镇)

### 3. 打造“两山”实践典范。

打造“农文旅”融合发展实践典范。以乡村振兴为落脚点，结合“农业+乡村旅游”“农业+文创”“农业+体育”等典型实践，总结提炼三峡橘乡田园综合体在推进生态产业化、产业生态化进程中的创新实践，培育一批新型经营主体，建设一批美丽乡村、乡村文化品牌等经济载体。(牵头单位：县农业农村委、县文化旅游委、三峡橘乡田园综合体建设管理中心、忠县畅达建设投资有限公司，责任单位：新立镇、双桂镇)

打造“两山”成果共享实践典范。深入挖掘通过“两山”转化，补齐民生短板、减少相对贫困、促进共同富裕的经典案例，

推动农村产业兴，鼓励百姓共享“两山”转化红利，打造“两山”转化促民生的实践典范。加快推进生态人居绿色化、基础设施一体化、公共服务均等化、社会保障广覆盖，有力促进生态建设成果的全域共享、全民共享。（牵头单位：三峡橘乡田园综合体建设管理中心，责任单位：县生态环境局、新立镇、双桂镇）

打造“两山”建设制度创新典范。系统梳理三峡橘乡田园综合体在生态环境治理、生态环境监管、生态资源资产化改革、生态产品价值实现机制、社会治理模式、智慧治理体系等方面的典型做法，总结提炼“两山”建设制度创新经验，在生态产品交易市场培育、生态产品质量认证、财政奖补机制、科技创新引领发展等方面探索形成可复制、可推广的制度政策体系。（牵头单位：县发展改革委、县经济信息委、县生态环境局、县农业农村委、县文化旅游委、三峡橘乡田园综合体建设管理中心、忠县畅达建设投资有限公司，责任单位：新立镇、双桂镇）

#### （五）创新长效体制机制，保障“两山”成果转化

##### 1. 健全“两山”基地建设基础制度。

健全生态文明制度体系。构建源头严防、过程严管、损害赔偿、后果严惩等制度。全面落实生态环境损害责任终身追究制度、领导干部自然资源资产离任审计、自然资源资产负债表编制等生态文明制度。按照市级统一部署，推进自然资源资产产权制度改革，建立完善土地资源、水资源、矿产资源、森林资源等有偿使

用制度。健全生态环境保护考核评价与责任追究制度，切实落实“党政同责、一岗双责”和“终身追责”。（牵头单位：县纪委监委、县委组织部、县规划自然资源局、县生态环境局、县审计局、县统计局、县林业局按各自职责分工负责）

健全生态环境监管体系。完善生态环境监管网格化体系，做到环境监管执法全覆盖。强化科技监控手段运用，充分发挥物联网、大数据、人工智能等信息技术作用。加强对重点企业的日常监管，强化落实信息共享、联席会议、联合执法、联合监测、联合应急、案件移送等工作机制，着力解决环境信访、污染纠纷及跨界经营等问题。（牵头单位：县生态环境局，责任单位：县纪委监委、县委组织部、县公安局、新立镇、双桂镇）

全面提升河长制、林长制。持续强化辖域水系管理保护，全面推行河长制工作体系。建立健全各级河长联动机制，扎牢扎紧河长制工作第一道防线，完善水质监测体系，加大镇村二级河长考核力度。健全林长制组织体系，加强森林资源管理，提升森林资源质量，提高土地绿化和生态修复水平，让绿水青山变成金山银山。（牵头单位：县水利局、县林业局，责任单位：新立镇、双桂镇）

## 2. 建立健全自然资源资产产权制度。

开展生态系统生产总值核算。按照生态系统生产总值核算相关技术规范，开展三峡橘乡田园综合体生态系统生产总值（GEP）

核算，掌握区域内生态系统的状况，建立生态产品价值核算评估体系，编制生态产品价值核算评估报告。（牵头单位：县生态环境局，责任单位：县发展改革委、县规划自然资源局、三峡橘乡田园综合体建设管理中心、县水利局、县农业农村委、县文化旅游委、县统计局、县林业局）

完善自然资源有偿使用制度。建立吸引社会资本投入生态环境保护的市场化机制，推行环境污染第三方治理。建立健全资源节约集约利用机制，加强能源、水、土地资源集约节约利用。建立健全废弃物资源化利用制度，推进种养业有机结合、循环发展，完善垃圾分类制度。（牵头单位：县发展改革委、县规划自然资源局、县生态环境局、县水利局按照职能职责分别负责，责任单位：县住房城乡建设委、县农业农村委、县文化旅游委、县林业局）

### 3. 建立政府企业公众共建共享格局。

加强政府政策扶持。大力开展财政购买农业生产社会化服务，推广合作式、托管式、订单式等农业生产性服务形式。（牵头单位：县财政局）

落实企业绿色发展主体责任。落实排污许可制度、依法公开环境治理信息制度，鼓励企业实施清洁生产改造和污染治理技术升级。（牵头单位：县生态环境局，责任单位：县经济信息委、新立镇、双桂镇）

倡导绿色生产生活方式。全面推动生活方式绿色化，在衣、



食、住、行等方面全面推动消费理念和生活方式绿色化。推广使用节能设施、推广使用节水器具，加强中水使用。充分利用“互联网+”等手段实现生活方式和消费模式向勤俭节约、绿色低碳、文明健康的方向转变。（责任单位：县生态环境局、县城市管理局、县商务委，责任单位：新立镇、双桂镇）

建立和完善产业利益联结机制。鼓励农民以土地、资金、劳动力等要素入股，全面完善“土地股”“农房股”“技术股”等多种股权合作形式，做大做强村集体经济。加快农村集体土地的确权、登记、颁证步伐，探索建立村级集体对土地承包经营权流转的调配权，推进土地流转。继续完善“农户土地集体出租、政府投资集中建设、农民专业合作社统一管理、农户自愿承包经营”的方式，实行资产所有权归惠农投资公司、管理服务权归农民专业合作社，形成“公司+农民合作社+农户”的运营模式。（牵头单位：县农业农村委，责任单位：县委组织部、县财政局、县规划自然资源局、新立镇、双桂镇）

#### 4. 建立“两山”基地建设跟踪评估机制。

制定“两山指数”指标年度计划。2022年前，各指标牵头部门摸清“两山指数”指标基数，根据“两山”基地建设考核要求，合理制定年度任务目标及落实方案。（牵头单位：县生态环境局，责任单位：县经济信息委、县财政局、县规划自然资源局、县农业农村委、县文化旅游委、县统计局、县林业局）

总结推广“两山”基地建设典型示范点经验。以三峡橘乡田园综合体农文旅融合发展为重点，定期开展评估典型示范点的“两山”转化深度、转化程度、转化优势及短板，生态产品的品牌效应影响范围，体制机制体系对“两山”基地建设的支撑能力等。（牵头单位：县生态环境局，责任单位：县住房城乡建设委、县城市管理局、县水利局、县农业农村委、县文化旅游委、三峡橘乡田园综合体建设管理中心、新立镇、双桂镇）

## 六、重点工程项目及投资估算

### （一）重点工程项目

根据忠县三峡橘乡田园综合体“两山”基地建设目标，重点突出建设指标、结合重点领域主要任务，提出巩固绿水青山、铸就金山银山、推动“两山”转化三大类，聚力保护好绿水青山，着力打通绿水青山向金山银山转化通道，夯实经济社会发展需要的生态环境基础，让当地群众享受更多更优质的生态环境，也全面激活当地生态经济，助推全面实现生态富民。提出重点工程项目14个，其中巩固绿水青山工程项目6个，包括水生态保护域修复工程1个，保障土壤环境安全工程3个、环境保护基础设施建设工程2个。铸就金山银山工程项目5个，包括农产品加工项目2个、基础设施建设工程1个，产业发展项目2个。“推动”两山转化项

目3个，包括生态产品供销平台建设项目1个，培育在乡人才项目1个，主题宣传项目1个。

## （二）投资估算

“两山”基地建设14个重点工程项目总投资29332万元，其中巩固绿水青山投资2650万元，铸就金山银山投资23382万元，推动“两山”转化投资3300万元。

# 七、保障措施

## （一）加强组织领导

为确保各项任务得到落实，统筹推进三峡橘乡田园综合体“两山”基地建设，成立由县委书记为组长、县政府县长为常务副组长，县政府相关县领导为副组长，县纪委监委、县委办公室、县政府办公室、县委组织部、县委宣传部、县库心办、县发展改革委、县教委、县经济信息委、县公安局、县财政局、县规划自然资源局、县生态环境局、县住房城乡建设委、县城市管理局、县交通局、县水利局、县农业农村委、县商务委、县文化旅游委、县卫生健康委、县应急局、县审计局、县市场监管局、县统计局、县林业局、县乡村振兴局、县工业园区管委会、县供销合作社、县气象局、三峡橘乡田园综合体建设管理中心、通达公司、畅达公司等单位主要负责人（主要负责人为市管领导的，由常务副职

任领导小组成员)为成员的“两山”基地创建工作领导小组,领导小组办公室设在县生态环境局,由县政府分管副县长兼任办公室主任,县生态环境局主要负责人任办公室常务副主任,领导小组办公室负责领导小组日常工作。成立以县政府县长为指挥长,常务副县长为常务副指挥长的“两山”基地创建工作指挥部,指挥部下设办公室,与领导小组办公室合署办公(简称“双创办”)。

## (二) 强化责任落实

完善党委领导、政府负责、人大政协监督、各部门分工负责、企业主体、全社会共同参与的工作机制。抓好建设目标、指标、任务分解,明确时间进度要求,落实部门、乡镇责任,规划任务实施责任细化到部门、乡镇。把“两山”基地建设的各项工作纳入党委政府年度工作计划,形成工作合力,提高建设效率。

## (三) 严格监督考核

加强对各项工作贯彻落实情况的监督检查,抓住关键环节和重要时间节点,推动各项工作有序推进。建立健全“两山”基地建设评价考核和督查通报机制,以“两山”目标指标和任务要求为基础,制定科学、规范、严格的考核体系、督查方案和目标考核办法,加强对“两山”基地建设工作的督查调度,通报进展情况。注重抓重点和亮点,选树先进典型,推广成功经验。实行量化问责,对责任不明确、工作推进不力、落实不到位的责任单位和个人,加大约谈、通报和问责处理力度,确保工作落实。

#### （四）加大资金投入

县级相关部门应积极争取国家专项资金和市级资金支持，如积极争取国家污染防治专项资金、国家和市级污染防治攻坚战专项资金、生态补偿专项资金、乡村振兴战略专项资金和国家“以奖代补”等各类专项资金支持。逐步提高财政投入，将“两山”基地建设列为公共财政支出的重点，多渠道筹集资金，确保财政投入与各目标任务相适应。健全市场化投入机制，鼓励金融租赁公司、担保中介机构等积极参与绿色金融业务，引导民间资本和社会资本投入“两山”基地建设。切实发挥财政资金的激励、引导作用，做好国家、市、县三级财政相关资金的统筹使用。充分发挥市场主体作用，深化“两山”基地建设投融资机制，全力整合各类专项资金，鼓励和引导外资和民间资金投入“两山”实践基地建设，拓宽资金来源渠道，全社会各尽所能，市场化滚动发展，保证重点项目建设顺利进行。

#### （五）拓宽宣传渠道

加大对“两山”基地建设过程中典型案例的总结凝练，发挥《人民日报》、《中国环境日报》、《重庆日报》、《学习强国重庆频道》、重庆电视台、华龙网环保宝、《忠州日报》、忠县电视台等媒体的宣传推介作用，提升三峡橘乡田园综合体的知名度。充分利用六五环境日、国际生物多样性日、世界地球日、中国水周、环境公众开放周、环保志愿服务等活动，广泛开展“两

山”基地建设主题宣传教育，营造“两山”基地建设浓厚氛围，让全社会形成热爱环境、保护生态的广泛共识，让生态文明理念更加深入人心。

- 附件：1. 忠县三峡橘乡田园综合体“两山”基地建设指标任务分解表
2. 忠县三峡橘乡田园综合体“两山”基地建设重点工程项目表

附件 1

## 忠县三峡橘乡田园综合体“两山”基地建设指标任务分解表

体系	类别	序号	指标名称	目标值	牵头部门
构筑绿水 青山	环境质量	1	环境空气质量优良天数比例	> 90%	县生态环境局
		2	集中式饮用水水源地水质达标率	100%	县生态环境局
		3	地表水水质达到或优于III类水的比例	100%	县生态环境局
		4	地下水水质达到或优于III类水的比例	100%	县生态环境局
		5	受污染耕地安全利用率	> 95%	县农业农村委
		6	污染地块安全利用率	> 95%	县生态环境局
	生态状况	7	森林覆盖率（忠县属于丘陵区）	> 40%	县林业局
		8	物种丰富度	稳定提高	县林业局
		9	生态保护红线面积	不减少	县规划自然资源局
		10	单位国土面积生态系统生产总值	稳定提高	县生态环境局
铸就金山	民生福祉	11	居民人均生态产品产值占比	稳定提高	县生态环境局

体系	类别	序号	指标名称	目标值	牵头部门
银山	生态经济	12	绿色、有机农产品产值占农业总产值比重	稳定提高	县农业农村委
		13	生态加工业产值占工业总产值比重	稳定提高	县经济信息委
		14	生态旅游收入占服务业总产值比重	稳定提高	县文化旅游委
	生态补偿	15	生态补偿类收入占财政总收入比重	稳定提高	县财政局
	社会效益	16	国际国内生态文化品牌	获得	县文化旅游委
		17	“两山”建设成效公众满意度	〉 95%	县生态环境局
	建立长效机制	制度创新	18	“两山”基地制度建设	建立实施
19			生态产品市场化机制	建立实施	县生态环境局
资金保障		20	生态环保投入占 GDP 比重	〉 3%	县财政局



## 附件 2

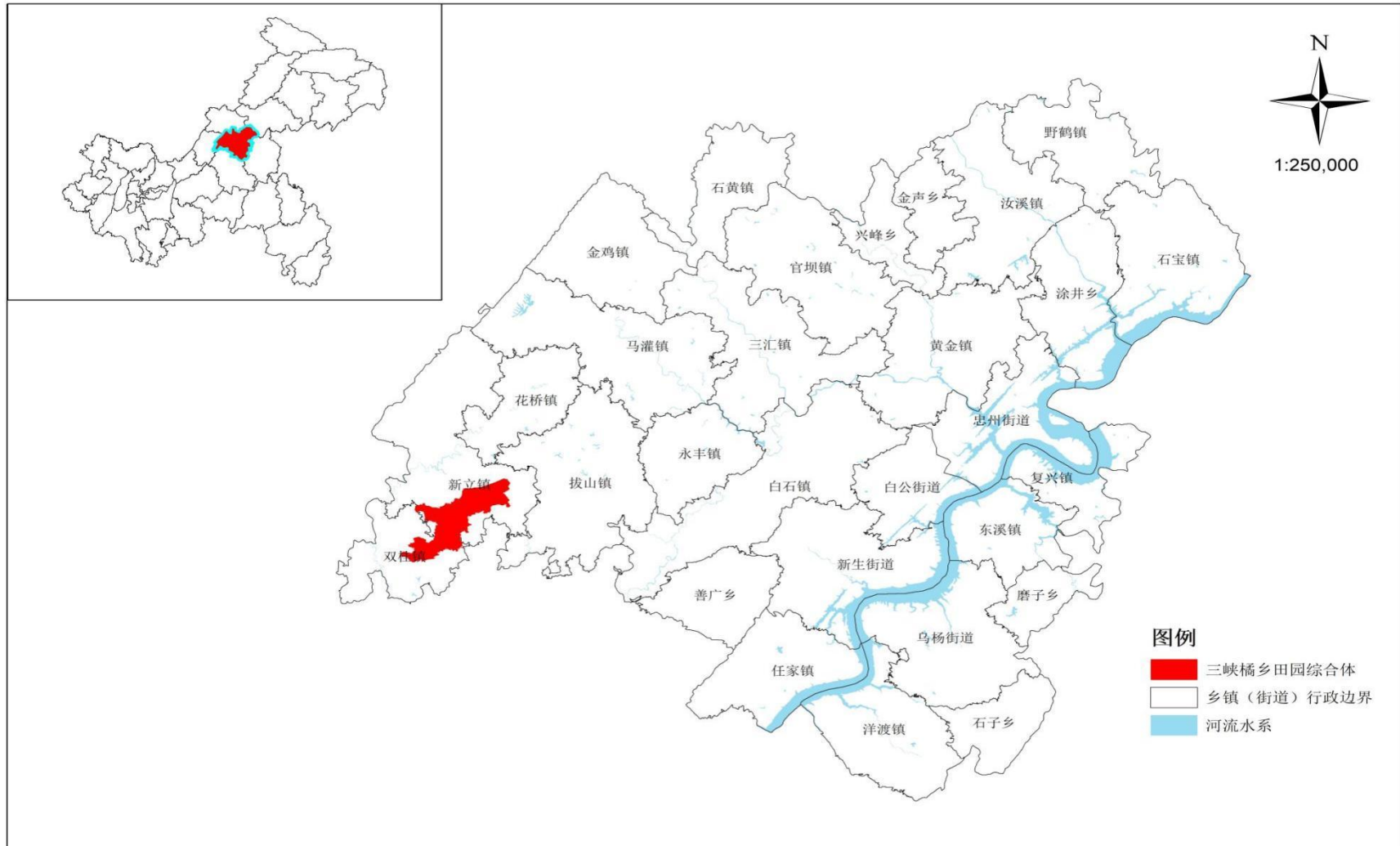
## 忠县三峡橘乡田园综合体“两山”基地建设重点工程项目表

序号	体系	类别	项目名称	建设内容	牵头单位	责任单位	资金估算 (万元)	实施年限
1	巩固 绿水青山	水生 生态保 护与修 复	青龙湖、石堰河水生态 保护与修复	运用生物技术(如投放螺类、蚌类、节肢类底栖生物修复)等,实现重点支流河道生态修复、内源污染治理及生态系统重构,形成净化水质的良性水生物系统,逐步提高受损支流的生态系统功能,提升水体的自净能力。	县水利局	新立镇、双桂镇	1000	2022—2025 年
2		保障 土壤环 境安全	土壤污染状 况深度调查	开展土壤污染状况深度调查,根据耕地土壤污染状况调查结果,以优先保护类耕地为重点,开展土壤重金属污染加密监测、农作物与土壤的协同监测,提高农田土壤污染防治基础能力。	县农业农村委	新立镇、双桂镇	500	2022—2025 年
3			农作物病虫 害绿色防控 与统防统治 融合推进应 用补贴试点	针对水稻开展病虫害绿色防控与统防统治的规模种植户按照 70%的标准给予补贴,补贴面积约 2000 亩。	县农业农村委	新立镇	30	2022 年
4			酸化土壤改 良示范项目	针对柑橘、李子等种植,推广“绿肥+土壤调理剂+配方肥”、“绿肥+配方肥”示范改善酸化土壤,种植面积约 2000 亩。	县农业农村委	新立镇	20	2022 年

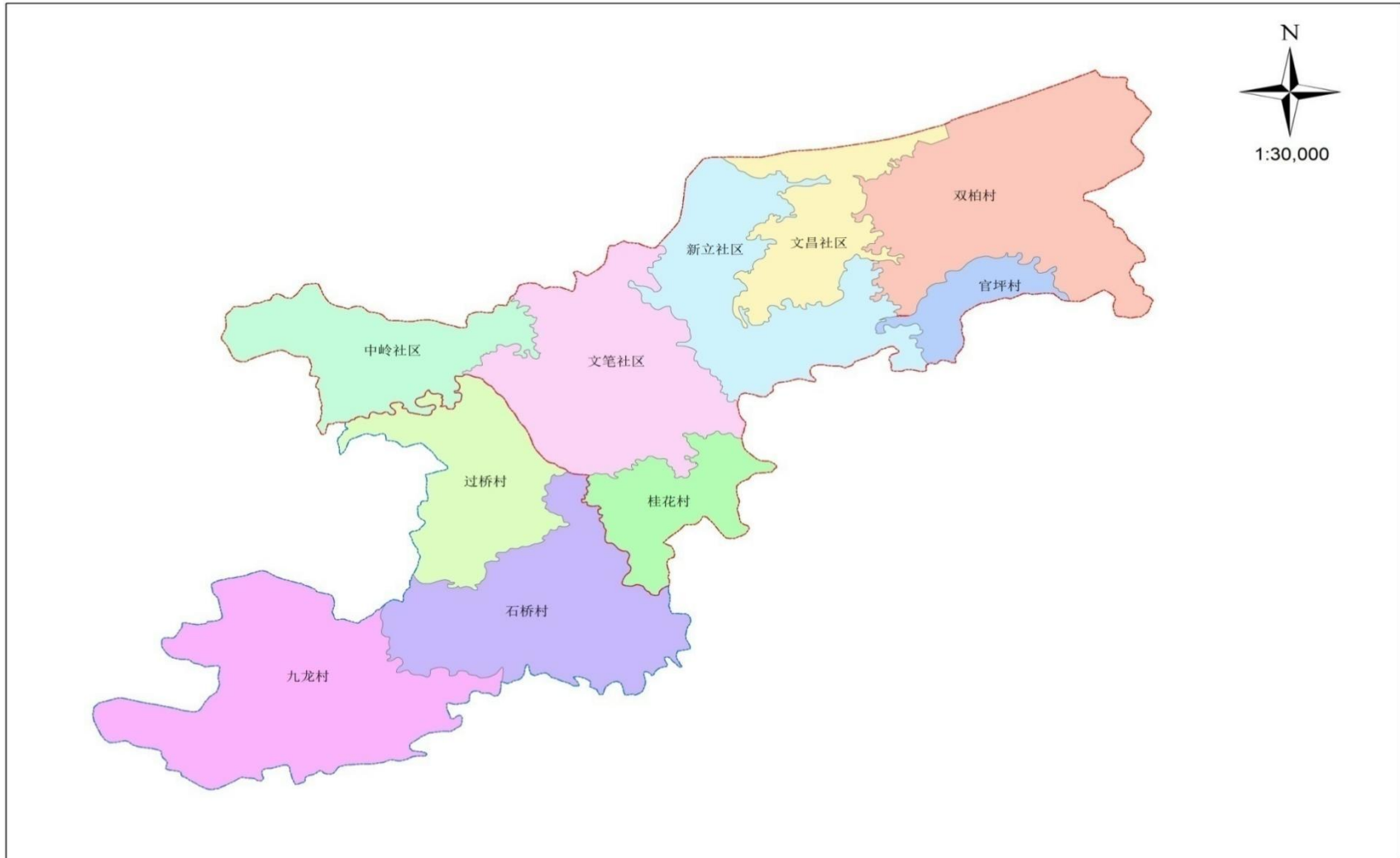
序号	体系	类别	项目名称	建设内容	牵头单位	责任单位	资金估算 (万元)	实施年限
5		环境保护 基础设施 建设	雨污管网建设工程	完成新立镇建成区污水管网、雨水管网等建设及改造工程。	县住房城乡建委	新立镇	500	2022—2025年
6			人工影响天气建设工程	新建标准化人工影响天气固定炮站。	县气象局	县气象局	600	2022—2025年
7		农产品加工	常温橙汁生产线建设项目	常温橙汁生产设施建设 3000 平方米。	县农业农村委	重庆三峡建设集团有限公司	1500	2022—2023年
8			常温橙汁无菌灌装生产线建设项目	新建 3 万瓶/小时的无菌常温灌装生产线 1 条；建设年产 10 万吨橙汁箱中袋灌装生产线 1 条、3 万瓶/小时的无菌常温灌装生产线 1 条、年产 10 万吨橙汁箱中袋灌装生产线 1 条、年处理量 10 万吨柑橘全自动柑橘商品化处理生产线 1 条。	县农业农村委	重庆派森百橙汁有限公司	8150	2022—2023年
9	铸就金山银山	基础设施	新立镇特色小镇基础设施配套建设项目	环境基础设施建设：新建或者改扩建污水处理厂（站）3 座；新增垃圾分类处理点 16 个，新增果皮箱 200 个，清扫车 1 辆，洒水车 1 辆，垃圾箱 20 个；新增或者改造公共厕所。 公园、绿地建设：种植桂花树 1000 株，其他品种 1100 株，建设绿化带 2500 米；新建橘城公园、接仙湖湿地公园。	新立镇	新立镇	2150	2022—2023年
10		产业发展	忠县新立镇特色小镇产业发展项目	双柏村观景台周围 732 亩土地除杂、整形、栽种柑橘树，建成高标准果园；结合官坪村集体经济产业油菜花、油葵榨油等成熟产业链，对田园综合体交通环道周边范围内的 1809 亩撂荒地进行除杂、土地整形，栽植油葵、向日葵等经济作物，	县农业农村委	新立镇	1132	2022—2023年

序号	体系	类别	项目名称	建设内容	牵头单位	责任单位	资金估算 (万元)	实施年限
				完善生产便道、蓄水池等附属配套设施。				
11			三峡橘乡田园综合体农文旅创意产业项目	新建现代农业创意产业孵化园 200 亩，主要包含葫芦园、中药养生体验园和柑橘梦幻王国，延伸至葫芦加工、葫芦丝演奏及音乐培训和教育教学，名贵中药种植观赏、粗加工、中药养生，柑橘主题乐园等，建设温室大棚及相关配套设施、休闲游乐设施；新建樱花基地 100 亩，购置苗木 3500 株，新建道路长 1400 米、宽 4.5 米，购置集装箱 10 个及其他游乐配套设施；新建中草药产业博览园。	县农业农村委	新立镇、双桂镇	10450	2022—2023 年
12	推动“两山”转化	生态产品供销平台	重庆三峡柑橘交易中心	建设全国柑橘产业诚信大数据及产业链供求信息系统、大宗现货交易系统、全国性金融产品统一接入系统、政府服务统一接入系统等“四大”系统，成为立足重庆、服务全国的柑橘单一类别大宗交易服务平台。	县农业农村委	忠县畅达建设投资有限公司	3000	2022—2023 年
13		培育在乡人才	果农培训	针对农业龙头企业、农民专业合作社、果农等，开展柑橘果园建园技术和栽培管理技术培训。	县农业农村委	新立镇、双桂镇	200	2022—2025 年
14		主题宣传	“两山”基地建设宣传	采用网络、报纸、电视台、广告牌等方式，开展“两山”基地建设相关宣传。	县委宣传部	县融媒体中心、县生态环境局	100	2022—2025 年
	合计						29332	

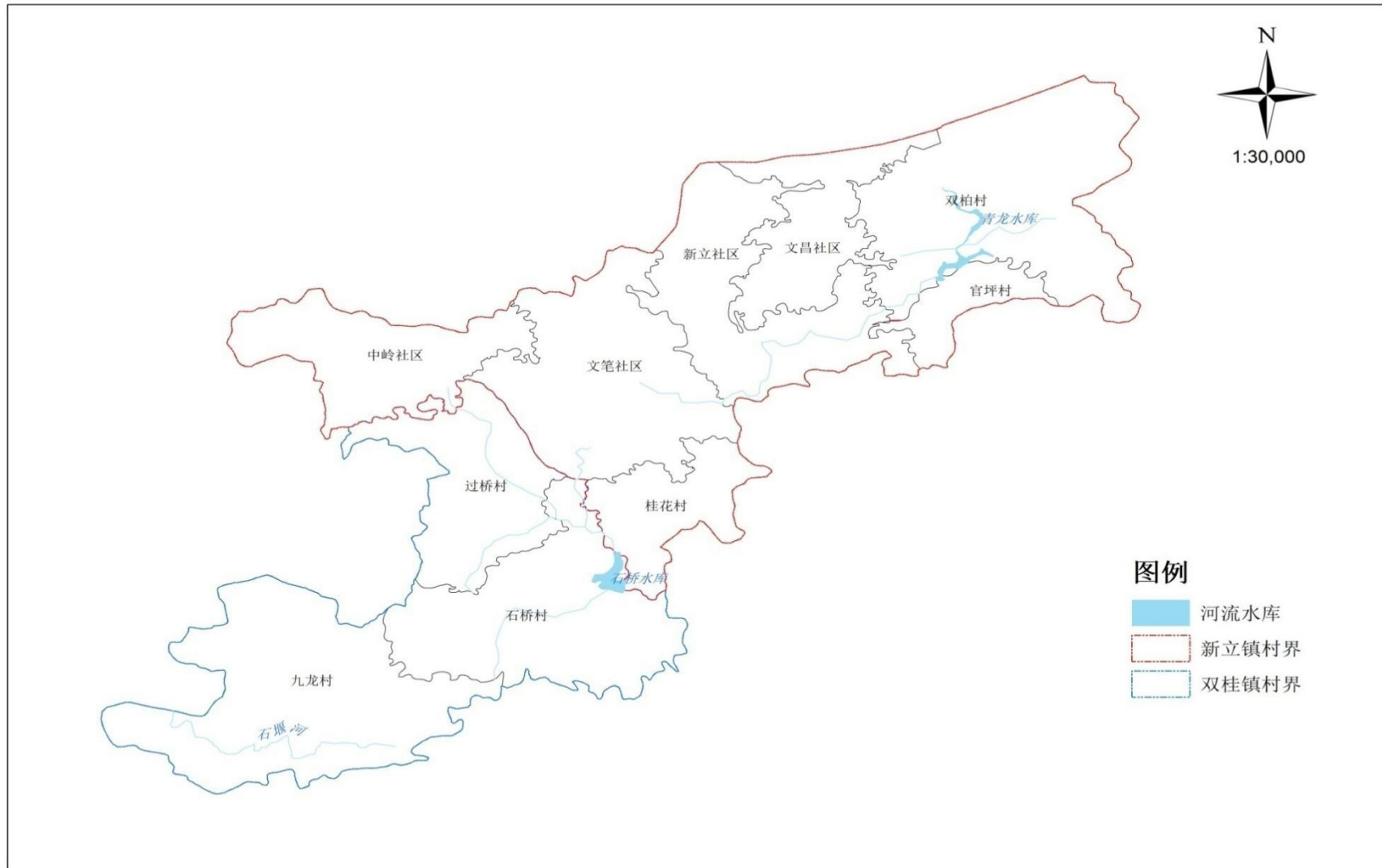
# 01 区位图



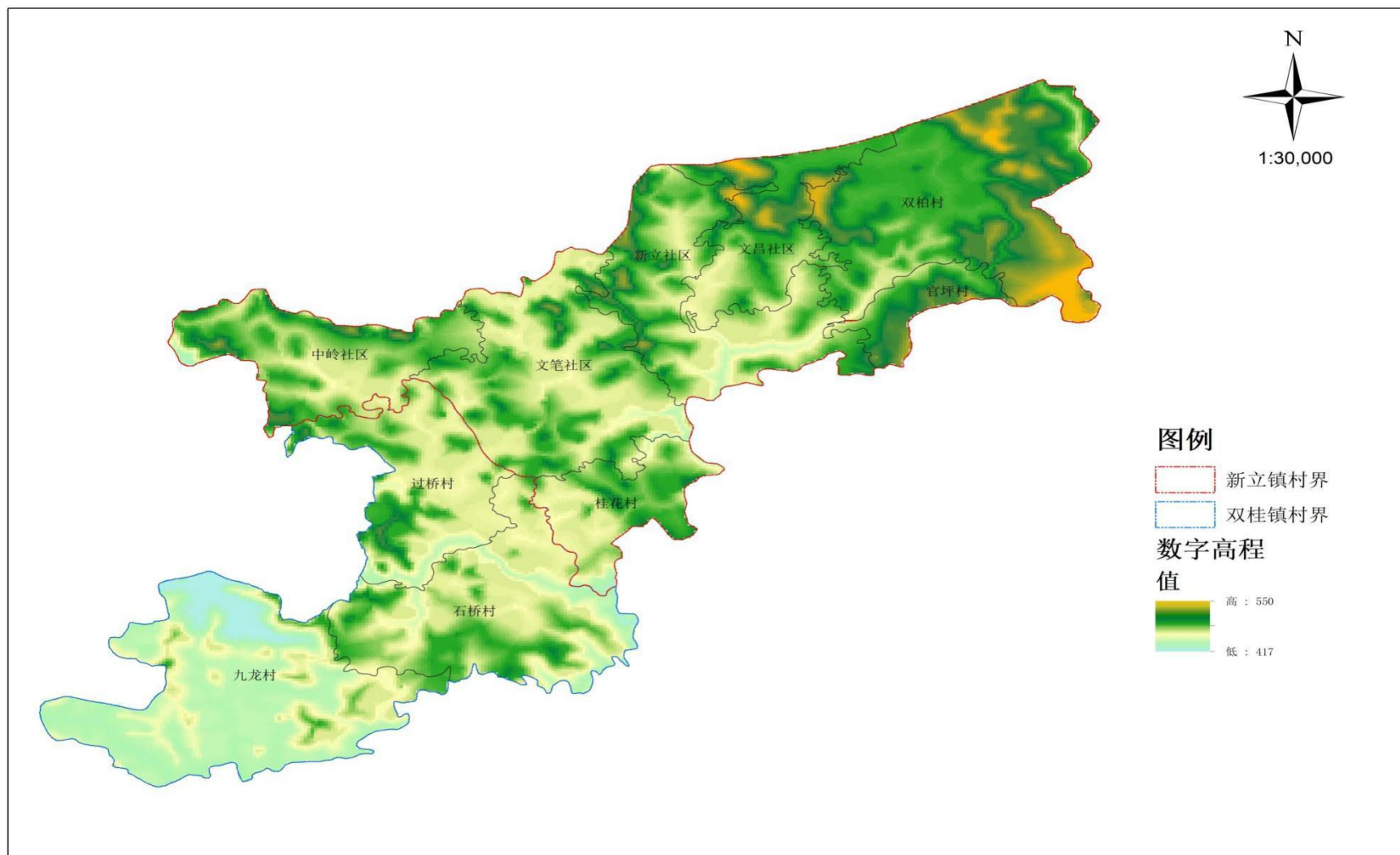
02 行政区划图图



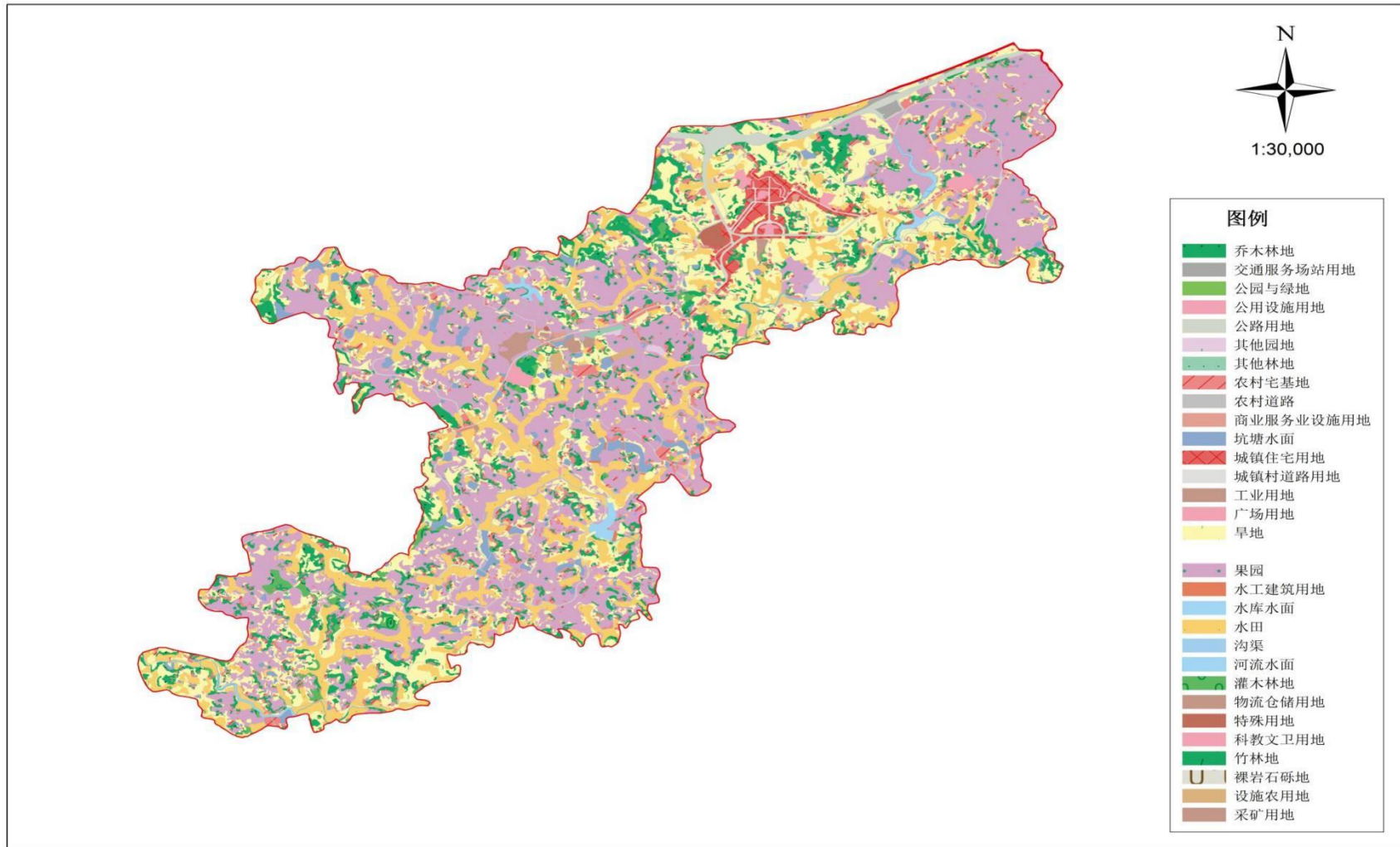
### 03 水系图



# 04 高程图



# 05 土地利用状况图





## 06 重点工程项目分布图

